

บทที่ 5

**มาตรการป้องกันและแก้ไขผลกระทบสิ่งแวดล้อม
และมาตรการติดตามตรวจสอบผลกระทบสิ่งแวดล้อม**

บทที่ 5

มาตรการป้องกันและแก้ไขผลกระทบสิ่งแวดล้อม และมาตรการติดตามตรวจสอบผลกระทบสิ่งแวดล้อม

5.1 มาตรการป้องกันและแก้ไขผลกระทบสิ่งแวดล้อมของโครงการ

จากการประเมินผลกระทบสิ่งแวดล้อมในบทที่ 4 พบว่าผลกระทบสิ่งแวดล้อมด้านต่างๆ มีระดับแตกต่างกันตั้งแต่ระดับต่ำถึงระดับสูง ในช่วงเตรียมการและดำเนินการเปิดทำเหมือง โครงการจึงจำเป็นต้องปฏิบัติตามมาตรการป้องกันและแก้ไขผลกระทบสิ่งแวดล้อม และมาตรการติดตามตรวจสอบผลกระทบสิ่งแวดล้อม เพื่อสอดคล้องกับลักษณะของผลกระทบและให้มีประสิทธิภาพยิ่งขึ้น โดยมีรายละเอียดในแต่ละองค์ประกอบของทรัพยากรสิ่งแวดล้อมดังตารางที่ 5.1-1 ถึงตารางที่ 5.1-3

ตารางที่ 5.1-1 มาตรการป้องกันและแก้ไขผลกระทบสิ่งแวดล้อมทั่วไป

| องค์ประกอบทางสิ่งแวดล้อมและคุณค่าต่างๆ | มาตรการป้องกันและแก้ไขผลกระทบสิ่งแวดล้อม | สถานที่ดำเนินงาน | ระยะเวลาดำเนินการ | งบประมาณ (บาท) | ผู้รับผิดชอบ |
|--|---|--|---|---|--------------------|
| | 1. ให้มีจุดรับเรื่องราวร้องทุกข์ความเดือดร้อนของประชาชนที่เกิดจากกิจกรรมการทำเหมืองแร่และกิจกรรมที่เกี่ยวข้อง และในกรณีที่มีผู้ร้องเรียน ผู้ถือประทานบัตรจะต้องดำเนินการแก้ไขและให้ความช่วยเหลือด้วยความเป็นธรรม | -ที่ทำการผู้ใหญ่บ้าน -ม.1 บ้านสี่แยกกองดิน -ม.3 บ้านสุขไพรวัน -ม.4 บ้านหนองเสม็ดแดง -ม.7 บ้านชำสมอ -ม.8 บ้านยายพริ้ง -ม.9 บ้านเขาสำรอง | -ตั้งแต่เปิดทำเหมืองจนถึงอายุประทานบัตร | - | -นายสมจิตร ครองสติ |
| | 2. ให้ดำเนินการตามแผนการปิดเหมืองและการฟื้นฟูพื้นที่จากการทำเหมือง ตามแผนงานที่ได้เสนอไว้ในรายงานการประเมินผลกระทบสิ่งแวดล้อม (บทที่ 6) พร้อมทั้งให้รายงานผลการดำเนินงานด้านการฟื้นฟูสภาพพื้นที่การทำเหมืองให้กรมอุตสาหกรรมพื้นฐานและการเหมืองแร่ ส่วนสำนักงานนโยบายและแผนทรัพยากรธรรมชาติและสิ่งแวดล้อม ให้นำเสนอไว้ในรายงานผลการปฏิบัติตามมาตรการป้องกันและแก้ไขผลกระทบสิ่งแวดล้อม ปีละ 1 ครั้ง | -บริเวณพื้นที่โครงการ | -ตั้งแต่เปิดทำเหมืองจนถึงอายุประทานบัตร | -ตามแผนการปิดเหมืองและการฟื้นฟูพื้นที่จากการทำเหมืองแร่ | -นายสมจิตร ครองสติ |
| | 3. ผู้ถือประทานบัตรจะต้องวางหลักประกันการฟื้นฟูสภาพพื้นที่การทำเหมือง และเยียวยาผู้ได้รับผลกระทบจากการทำเหมืองแร่ตามประกาศคณะกรรมการแร่ เรื่อง การวางหลักประกันการฟื้นฟูสภาพพื้นที่การทำเหมืองและการเยียวยาผู้ได้รับผลกระทบจากการทำเหมือง พ.ศ.2562 หรือที่มีการปรับปรุงแก้ไขเพิ่มเติมภายหลัง | -บริเวณพื้นที่โครงการ | -ตั้งแต่เปิดทำเหมืองจนถึงอายุประทานบัตร | -ให้เป็นไปตามประกาศคณะกรรมการแร่ | -นายสมจิตร ครองสติ |

ตารางที่ 5.1-1 มาตรการป้องกันและแก้ไขผลกระทบสิ่งแวดล้อมทั่วไป (ต่อ)

| องค์ประกอบทาง สิ่งแวดล้อมและคุณค่าต่างๆ | มาตรการป้องกันและแก้ไขผลกระทบสิ่งแวดล้อม | สถานที่ดำเนินงาน | ระยะเวลาดำเนินการ | งบประมาณ (บาท) | ผู้รับผิดชอบ |
|--|--|------------------------|--|---|--|
| | 4. ผู้ถือประทานบัตรจะต้องจัดทำประกันภัยความรับผิดชอบต่อชีวิตร่างกาย ทรัพย์สินของบุคคลภายนอก กับนิติบุคคลที่ได้ใบอนุญาตประกอบธุรกิจประกันภัยที่จดทะเบียนในราชอาณาจักรตามประกาศคณะกรรมการแร่ เรื่อง การกำหนดวงเงินและการจัดทำประกันภัยความรับผิดชอบต่อชีวิต ร่างกาย ทรัพย์สินของบุคคลภายนอก พ.ศ.2562 | - บริเวณพื้นที่โครงการ | - ตั้งแต่เปิดทำเหมืองจนถึงอายุประทานบัตร | - ให้เป็นไปตามประกาศคณะกรรมการแร่ | - นายสมจิตร ครองสติ |
| | 5. ผู้ถือประทานบัตรต้องจัดตั้งกองทุนพัฒนาหมู่บ้านรอบพื้นที่การทำเหมืองแร่ ตามประกาศกรมอุตสาหกรรมพื้นฐานและการเหมืองแร่ เรื่องแนวทางการบริหารจัดการกองทุนพัฒนาหมู่บ้านรอบพื้นที่เหมืองแร่ พ.ศ.2559 | - บริเวณพื้นที่โครงการ | - กำหนดให้แล้วเสร็จก่อนเริ่มทำเหมืองและดำเนินการตลอดอายุประทานบัตร | - ตามประกาศกรมอุตสาหกรรมพื้นฐานและการเหมืองแร่กำหนด | - นายสมจิตร ครองสติ |
| | 6. ผู้ถือประทานบัตรจะต้องจัดตั้ง “กองทุนเฝ้าระวัง สุขภาพ” ตามประกาศกรมอุตสาหกรรมพื้นฐานและการเหมืองแร่ เรื่องแนวทางการบริหารจัดการกองทุนเฝ้าระวังสุขภาพสำหรับโครงการเหมืองแร่ พ.ศ.2559 | - ชุมชนในรัศมี 3 กม. | - กำหนดให้แล้วเสร็จก่อนเริ่มทำเหมืองและดำเนินการตลอดอายุประทานบัตร | - ตามประกาศกรมอุตสาหกรรมพื้นฐานและการเหมืองแร่กำหนด | - คณะกรรมการมวลชนสัมพันธ์ - นายสมจิตร ครองสติ |
| | 7. ในกรณีที่ผู้ถือประทานบัตรมีความจำเป็นต้องการเปลี่ยนแปลงรายละเอียดโครงการ หรือมาตรการป้องกันและแก้ไขผลกระทบสิ่งแวดล้อม และมาตรการติดตามตรวจสอบผลกระทบสิ่งแวดล้อม ให้แตกต่างไปจากที่ได้เสนอไว้ในรายงานการประเมินผลกระทบสิ่งแวดล้อม ตามที่คณะกรรมการผู้ชำนาญการฯ ได้ให้ความเห็นชอบรายงานการประเมินผลกระทบสิ่งแวดล้อมแล้ว | - บริเวณพื้นที่โครงการ | - ตั้งแต่เปิดทำเหมืองจนถึงอายุประทานบัตร | - อยู่ในงบดำเนินงาน | - นายสมจิตร ครองสติ |

ตารางที่ 5.1-1 มาตรการป้องกันและแก้ไขผลกระทบสิ่งแวดล้อมทั่วไป (ต่อ)

| องค์ประกอบทาง สิ่งแวดล้อมและคุณค่าต่างๆ | มาตรการป้องกันและแก้ไขผลกระทบสิ่งแวดล้อม | สถานที่ดำเนินงาน | ระยะเวลาดำเนินการ | งบประมาณ (บาท) | ผู้รับผิดชอบ |
|--|--|------------------|-------------------|----------------|--------------|
| | <p>ภายหลังที่ได้รับอนุมัติหรืออนุญาตจากเจ้าหน้าที่ตามกฎหมายที่เกี่ยวข้องแล้วให้เสนอการเปลี่ยนแปลงให้กรมอุตสาหกรรมพื้นฐานและการเหมืองแร่พิจารณาดังนี้</p> <p>7.1 หากเห็นว่าการเปลี่ยนแปลงดังกล่าวไม่กระทบต่อสาระสำคัญในรายงานฯ และเป็นมาตรการที่เกิดผลดีต่อสิ่งแวดล้อมมากกว่า หรือเทียบเท่ามาตรการที่กำหนดไว้ในรายงานฯ ให้หน่วยงานที่มีอำนาจอนุมัติหรืออนุญาต รับผิดชอบการเปลี่ยนแปลงดังกล่าว พร้อมกับให้จัดทำสำเนาการเปลี่ยนแปลงที่รับผิดชอบไว้ ส่งให้สำนักงานนโยบายและแผนทรัพยากรธรรมชาติและสิ่งแวดล้อมเพื่อทราบ</p> <p>7.2 หากเห็นว่าการเปลี่ยนแปลงกระทบต่อสาระสำคัญในรายงานฯ ให้หน่วยงานจัดส่งรายงานการเปลี่ยนแปลงรายละเอียดโครงการ หรือมาตรการฯ ให้สำนักงานนโยบายและแผนทรัพยากรธรรมชาติและสิ่งแวดล้อม เพื่อเสนอคณะกรรมการผู้ชำนาญการฯ คณะที่เกี่ยวข้องพิจารณาให้ความเห็นชอบประกอบแล้วหน่วยงานที่มีอำนาจในการอนุมัติหรืออนุญาตแจ้งผลการเปลี่ยนแปลงให้สำนักงานนโยบายและแผนทรัพยากรธรรมชาติและสิ่งแวดล้อมทราบด้วย</p> | | | | |

ตารางที่ 5.1-1 มาตรการป้องกันและแก้ไขผลกระทบสิ่งแวดล้อมทั่วไป (ต่อ)

| องค์ประกอบทางสิ่งแวดล้อมและคุณค่าต่างๆ | มาตรการป้องกันและแก้ไขผลกระทบสิ่งแวดล้อม | สถานที่ดำเนินงาน | ระยะเวลาดำเนินการ | งบประมาณ (บาท) | ผู้รับผิดชอบ |
|--|---|------------------------|--|---|---------------------|
| | 8. ในระหว่างการทำเหมืองหากขุดพบโบราณวัตถุ หรือร่องรอยโบราณคดี ไม่ว่าจะเป็นภาพเขียนสีหรืออื่นๆ ที่มีความสำคัญทางประวัติศาสตร์จะต้องรายงานและขอความร่วมมือกรมศิลปากร หรือสำนักศิลปากรในท้องที่เข้าไปดำเนินการตรวจสอบพื้นที่ ทั้งนี้ ในระหว่างการสำรวจจะต้องหยุดการทำเหมืองชั่วคราวและหากพิสูจน์แล้วว่าเป็นแหล่งโบราณคดี ผู้ถือประทานบัตรจะต้องปฏิบัติตามเงื่อนไขของหน่วยงานที่เกี่ยวข้องโดยไม่มีข้อเรียกร้องใดๆ | - บริเวณพื้นที่โครงการ | - ตั้งแต่เปิดทำเหมืองจนถึงอายุประทานบัตร | - ตามมาตรการติดตามตรวจสอบผลกระทบสิ่งแวดล้อม | - นายสมจิตร ครองสติ |
| | 9. ให้เสนอรายงานผลการปฏิบัติตามมาตรการป้องกันและแก้ไขผลกระทบสิ่งแวดล้อม และมาตรการติดตามตรวจสอบผลกระทบสิ่งแวดล้อม ปีละ 2 ครั้ง โดยให้ปฏิบัติตามประกาศกระทรวงทรัพยากรธรรมชาติและสิ่งแวดล้อม เรื่องหลักเกณฑ์และวิธีการจัดทำรายงานผลการปฏิบัติตามมาตรการที่กำหนดไว้ในรายงานการประเมินผลกระทบสิ่งแวดล้อมซึ่งดำเนินการหรือผู้อนุญาตจะต้องจัดทำเมื่อได้รับอนุญาตให้ดำเนินโครงการหรือกิจการแล้ว พ.ศ.2561 | - บริเวณพื้นที่โครงการ | - ตั้งแต่เปิดทำเหมืองจนถึงอายุประทานบัตร | - อยู่ในงบดำเนินงาน | - นายสมจิตร ครองสติ |

ตารางที่ 5.1-2 สรุปมาตรการป้องกันและแก้ไขผลกระทบสิ่งแวดล้อม ระยะดำเนินการ

| องค์ประกอบทางสิ่งแวดล้อมและคุณค่าต่างๆ | มาตรการป้องกันและแก้ไขผลกระทบสิ่งแวดล้อม | สถานที่ดำเนินงาน | ระยะเวลาดำเนินการ | งบประมาณ (บาท) | ผู้รับผิดชอบ |
|---|--|---|--|----------------------------|--------------------|
| 1. ทรัพยากรธรรมชาติและสิ่งแวดล้อมทางกายภาพ 1.1 ลักษณะภูมิประเทศ | 1) ให้กำหนดขอบเขตพื้นที่กันเขตไม่ทำเหมืองระยะ 10 ม. โดยรอบโครงการ และกำหนดพื้นที่กันเขตไม่ทำเหมือง ระยะ 50 ม. จากทางสาธารณประโยชน์ ตามแนวหลักหมุดที่ 8-9, 10-11, 12-23 และ 1, 25-26 ส่วนพื้นที่ที่ไม่มีกิจกรรมการทำเหมืองให้รักษาสภาพภูมิประเทศเดิมไว้พร้อมทั้งปลูกต้นไม้เสริมเพื่อเป็นแนวป้องกันผลกระทบ ดังรูปที่ 5.1-1 ถึงรูปที่ 5.1-9 | - พื้นที่ทำเหมือง - พื้นที่เว้นการทำเหมือง | - กำหนดให้แล้วเสร็จก่อนเริ่มทำเหมืองและตลอดอายุประทานบัตร | - อยู่ในงบประมาณของโครงการ | - นายสมจิตรครองสติ |
| | 2) ให้จัดทำป้ายแสดงขอบเขตพื้นที่โครงการและขอบเขตการทำเหมือง เพื่อให้ง่ายต่อการตรวจสอบพื้นที่ และการปฏิบัติงานบริเวณโครงการ (รูปที่ 5.1-10) โดยบริเวณพื้นที่เว้นการทำเหมืองให้จัดทำเสาคอนกรีต เหล็ก หรือวัสดุอื่นๆ ตามความเหมาะสม ให้สามารถมองเห็นได้อย่างชัดเจน | - พื้นที่โครงการ | - กำหนดให้แล้วเสร็จก่อนเริ่มทำเหมืองและติดตั้งตลอดอายุประทานบัตร | - อยู่ในงบประมาณของโครงการ | - นายสมจิตรครองสติ |
| | 3) ให้จัดทำป้ายแสดงข้อมูลรายละเอียดเกี่ยวกับโครงการ ได้แก่ หมายเลขประทานบัตร เจ้าของโครงการ เนื้อที่ อายุประทานบัตร และหมายเลขโทรศัพท์ ที่สามารถติดต่อได้สะดวก ติดตั้งไว้บริเวณด้านหน้าพื้นที่โครงการ หรือบริเวณที่สามารถพบเห็นได้ทั่วไปให้แล้วเสร็จก่อนเปิดการทำเหมือง | - พื้นที่โครงการ | - กำหนดให้แล้วเสร็จก่อนเริ่มทำเหมืองและติดตั้งตลอดอายุประทานบัตร | - อยู่ในงบประมาณของโครงการ | - นายสมจิตรครองสติ |
| | 4) ให้จัดสร้างคันทำนบดินตามตำแหน่งในแผนผังโครงการกำหนดโดยกำหนดขนาดแนวคันทำนบดินฐานกว้าง 5 ม. สูง 2 ม.ด้านบนกว้าง 1 ม. พร้อมทั้งให้ปลูกไม้ยืนต้นโตเร็ว เช่น สนประดิพัทธ์ และพืชคลุมดินเพื่อป้องกันการชะล้างพังทลาย (รูปที่ 5.1-1) | - พื้นที่โครงการ | - กำหนดให้แล้วเสร็จก่อนเริ่มทำเหมืองและดูแลตลอดอายุประทานบัตร | - อยู่ในงบประมาณของโครงการ | - นายสมจิตรครองสติ |

ตารางที่ 5.1-2 สรุปมาตรการป้องกันและแก้ไขผลกระทบสิ่งแวดล้อม ระยะดำเนินการ (ต่อ)

| องค์ประกอบทางสิ่งแวดล้อมและคุณค่าต่างๆ | มาตรการป้องกันและแก้ไขผลกระทบสิ่งแวดล้อม | สถานที่ดำเนินงาน | ระยะเวลาดำเนินการ | งบประมาณ (บาท) | ผู้รับผิดชอบ |
|--|---|------------------|---|------------------------------|--------------------|
| | 5) ให้เปิดหน้าเหมืองในขอบเขตพื้นที่ทำเหมืองตามแผนผังโครงการกำหนดอย่างเคร่งครัด โดยเปิดทำเหมืองในลักษณะชั้นบันได กำหนดให้ชั้นบันไดสูง 10 ม. ความกว้างชั้นบันไดไม่น้อยกว่า 10 ม. ความลาดชันรวมของหน้าเหมืองไม่เกิน 45 องศา ดังรูปที่ 5.1-1 ถึงรูปที่ 5.1-9 | -พื้นที่ทำเหมือง | -ตลอดระยะดำเนินการและตลอดอายุประทานบัตร | -อยู่ในงบดำเนินงานของโครงการ | -นายสมจิตร ครองสติ |
| | 6) ให้ตรวจสอบเสถียรภาพบริเวณหน้าเหมืองของพื้นที่โครงการให้มีความมั่นคงแข็งแรงและปลอดภัยอยู่เสมอ โดยสังเกตจากสิ่งบอกร่องเหตุที่มักเกิดขึ้นก่อนการพังทลายของหน้าเหมือง ดังนี้ 6.1) เกิดรอยแยกบนหรือด้านหลังยอดของชั้นบันได หรือหน้าความลาดชัน มีน้ำไหลผ่านออกที่มีลักษณะพุ่งขึ้น 6.2) หน้าความลาดชันเกิดการโป่งบวมหรือมีการเคลื่อนที่ขยับออกจากกันของรอยชั้นไม่ต่อเนื่อง 6.3) มีวัสดุตกลงลงมาหรือมีน้ำไหลซึมออกจากหน้าเหมือง มีมวลวัสดุที่ขยับเคลื่อนที่หรือมีน้ำไหลออกบริเวณด้านหน้าของดินชั้นบันไดหรือหน้าความลาดชัน 6.4) หน้าความลาดชันมีความขรุขระไม่สม่ำเสมอหรือมีความราบเรียบเป็นเงามัน | -พื้นที่ทำเหมือง | -ตลอดระยะดำเนินการและตลอดอายุประทานบัตร | - | -นายสมจิตร ครองสติ |
| | 7) หากพบสิ่งบอกร่องเหตุที่อาจก่อให้เกิดความไม่เสถียรภาพของหน้าเหมืองได้ ให้หลีกเลี่ยงการปฏิบัติงานในบริเวณดังกล่าว แล้วดำเนินการวิเคราะห์เสถียรภาพของหน้าเหมืองโดยละเอียดเพื่อ | -พื้นที่ทำเหมือง | -ตลอดระยะดำเนินการและตลอดอายุประทานบัตร | - | -นายสมจิตร ครองสติ |

ตารางที่ 5.1-2 สรุปมาตรการป้องกันและแก้ไขผลกระทบสิ่งแวดล้อม ระยะดำเนินการ (ต่อ)

| องค์ประกอบทางสิ่งแวดล้อมและคุณค่าต่างๆ | มาตรการป้องกันและแก้ไขผลกระทบสิ่งแวดล้อม | สถานที่ดำเนินงาน | ระยะเวลาดำเนินการ | งบประมาณ (บาท) | ผู้รับผิดชอบ |
|--|--|-------------------------------|--|-------------------------------|---------------------|
| | ประเมินว่าการทำงานในสภาพดังกล่าวมีความปลอดภัยหรือไม่ หากไม่มีความปลอดภัยให้ดำเนินการปรับปรุงความลาดชันหน้าเหมือง | | | | |
| | 8) กำหนดให้เปิดชั้นที่เป็นเปลือกดินเป็นไปตามที่แผนผังโครงการกำหนด โดยเปิดความสูงของชั้นบันไดเป็น 2 ชั้น ชั้นที่ 1 มีความสูง 3 ม. และชั้นที่ 2 มีความสูง 4 ม. โดยมีความลาดชันรวมของชั้นเปลือกดินไม่เกิน 34 องศา | - พื้นที่ทำเหมือง | - ตลอดระยะดำเนินการและตลอดอายุประทานบัตร | - อยู่ในงบดำเนินงานของโครงการ | - นายสมจิตร ครองสติ |
| | 9) ให้จัดเตรียมที่เก็บกองเปลือกดินเศษหิน ตามที่แผนผังโครงการกำหนด ประกอบด้วย ด1 ด2 และ ด3 ขนาดพื้นที่ประมาณ 11 ไร่ | - บริเวณพื้นที่โครงการ | - ตลอดระยะดำเนินการและดูแลตลอดอายุประทานบัตร | - | - นายสมจิตร ครองสติ |
| 1.2 คุณภาพอากาศ | 1) ให้ตรวจสอบยานพาหนะ เครื่องจักรอุปกรณ์เครื่องยนต์ที่ก่อให้เกิดไอเสียหรือฝุ่นละอองอย่างสม่ำเสมอตามชนิดของยานพาหนะและเครื่องจักรกล | - พื้นที่โครงการ | - ตลอดระยะดำเนินการและตลอดอายุประทานบัตร | - อยู่ในงบดำเนินงานของโครงการ | - นายสมจิตร ครองสติ |
| | 2) ให้ดำเนินการฉีดพรมน้ำบริเวณเส้นทางขนส่งภายในโครงการ เพื่อให้ความเปียกชื้นตลอดเวลา หรือตามความเหมาะสมของสภาพภูมิอากาศ | - เส้นทางขนส่งแร่ภายในโครงการ | - ตลอดระยะดำเนินการและตลอดอายุประทานบัตร | - อยู่ในงบดำเนินงานของโครงการ | - นายสมจิตร ครองสติ |
| | 3) กำหนดน้ำหนักบรรทุกทุกและความเร็วรถบรรทุกให้เป็นไปตามที่ทางราชการกำหนด โดยเฉพาะเส้นทางภายในโครงการให้ใช้ความเร็วไม่เกิน 30 กม./ชม. พร้อมทั้งจัดหาผ้าใบปิดคลุมแร่ให้มิดชิดตลอดเวลาที่มีการขนส่งลำเลียงแร่ | - เส้นทางขนส่งลำเลียงแร่ | - ตลอดระยะดำเนินการและตลอดอายุประทานบัตร | - | - นายสมจิตร ครองสติ |

ตารางที่ 5.1-2 สรุปมาตรการป้องกันและแก้ไขผลกระทบสิ่งแวดล้อม ระยะดำเนินการ (ต่อ)

| องค์ประกอบทาง สิ่งแวดล้อมและคุณค่าต่างๆ | มาตรการป้องกันและแก้ไขผลกระทบสิ่งแวดล้อม | สถานที่ดำเนินงาน | ระยะเวลาดำเนินการ | งบประมาณ (บาท) | ผู้รับผิดชอบ |
|--|---|--|--|-------------------------------|---------------------|
| | 4) ดูแลรักษาเส้นทางขนส่งลำเลียงแร่ให้อยู่ในสภาพดีตลอดระยะเวลาปฏิบัติงาน และดูแลรักษาเส้นทางบริเวณทางเข้า-ออกพื้นที่โครงการ โดยเฉพาะแนวเส้นทางสาธารณประโยชน์ทางทิศตะวันออกของโครงการ | - เส้นทางขนส่งแร่ภายในโครงการ - เส้นทางสาธารณประโยชน์ทางทิศตะวันออก | - ตลอดระยะดำเนินการและตลอดอายุประทานบัตร | - อยู่ในงบดำเนินงานของโครงการ | - นายสมจิตร ครองสติ |
| | 5) จัดให้มีรถบรรทุกน้ำคอยฉีดพรมน้ำบริเวณพื้นที่หน้าเหมือง เส้นทางลำเลียงขนส่งแร่ พื้นที่โรงโม่หิน และลานกองหิน เพื่อป้องกันและลดการฟุ้งกระจายของฝุ่นละออง อย่างน้อยวันละ 3-4 ครั้ง หรือตามสภาพอากาศในแต่ละวัน เพื่อให้ผิวถนนเปียกชื้นตลอดเวลา และหมั่นดูแลสภาพผิวถนนให้มีสภาพดีอยู่เสมอ | - เส้นทางขนส่งแร่ | - ตลอดระยะดำเนินการและตลอดอายุประทานบัตร | - อยู่ในงบดำเนินงานของโครงการ | - นายสมจิตร ครองสติ |
| | 6) ก่อนการระเบิดทุกครั้งให้ทำความสะอาดหน้างานเพื่อลดการฟุ้งกระจายของฝุ่นละออง และเลือกเวลาที่ระเบิดในช่วงที่ไม่มีลมพัดแรงหรือช่วงที่ครีမ်ฟ้าครีမ်ฝนเพราะบรรยากาศในช่วงที่ลมสงบจะทำให้ฝุ่นละอองมีการฟุ้งกระจายไปได้ไม่ไกล | - พื้นที่โครงการ | - ตลอดระยะดำเนินการและตลอดอายุประทานบัตร | - | - นายสมจิตร ครองสติ |
| | 7) ใช้เครื่องเจาะระเบิดที่มีอุปกรณ์เก็บฝุ่นติดไว้กับหัวเจาะเพื่อป้องกันการฟุ้งกระจายของฝุ่นละอองขณะทำการเจาะระเบิด | - พื้นที่โครงการ | - ตลอดอายุประทานบัตร | - อยู่ในงบดำเนินงานของโครงการ | - นายสมจิตร ครองสติ |
| | 8) ให้ดูแลรักษาต้นไม้ที่ปลูกไว้เพื่อใช้เป็นแนวป้องกันฝุ่นละออง โดยเฉพาะบริเวณพื้นที่เว้นการทำเหมืองจากขอบเขตพื้นที่โครงการในระยะ 10 ม. และแนวเว้น 50 ม. ให้ใช้แนว | - พื้นที่โครงการ | - ตลอดอายุประทานบัตร | - อยู่ในงบดำเนินงานของโครงการ | - นายสมจิตร ครองสติ |

ตารางที่ 5.1-2 สรุปมาตรการป้องกันและแก้ไขผลกระทบสิ่งแวดล้อม ระยะดำเนินการ (ต่อ)

| องค์ประกอบทางสิ่งแวดล้อมและคุณค่าต่างๆ | มาตรการป้องกันและแก้ไขผลกระทบสิ่งแวดล้อม | สถานที่ดำเนินงาน | ระยะเวลาดำเนินการ | งบประมาณ (บาท) | ผู้รับผิดชอบ |
|---|--|------------------------|---|------------------------------|-------------------|
| | ต้นไม้ดังกล่าวเป็นแนวบดบังทัศนียภาพการมองเห็นบริเวณพื้นที่ทำเหมือง หากพบว่ามีต้นไม้ล้มตายลงให้ดำเนินการปลูกเสริมทันที | | | | |
| 1.3 ระดับเสียง ความสั่นสะเทือน และหินปลิว | 1) ให้ใช้วัตถุระเบิด AN-FO แบบแก๊ปล่วงหน้า เปิดหน้าเหมือง และกำหนดปริมาณวัตถุระเบิดไม่เกิน 87.9 กก./จังหวัด และทำการระเบิดไม่เกินวันละ 1 ครั้ง ในช่วงเวลา 16.00-17.00 น. กรณีที่มีเหตุจำเป็นจะต้องเลื่อนเวลาระเบิดให้แจ้งหน่วยงานท้องถิ่น ได้แก่ ผู้ใหญ่บ้านในท้องที่และสถานีตำรวจภูธรในท้องที่รับทราบ | -พื้นที่ทำเหมือง | -ตลอดระยะดำเนินการและตลอดอายุประทานบัตร | -อยู่ในงบดำเนินงานของโครงการ | -นายสมจิตรครองสติ |
| | 2) กำหนดให้จัดทำและติดตั้งป้ายเตือนเขตการใช้วัตถุระเบิด พร้อมทั้งระบุเวลาในการระเบิดไว้บริเวณด้านหน้าโครงการ (รูปที่ 5.1-10) | -พื้นที่โครงการ | -ตลอดระยะดำเนินการและตลอดอายุประทานบัตร | -อยู่ในงบดำเนินงานของโครงการ | -นายสมจิตรครองสติ |
| | 3) ให้งดกิจกรรมที่ก่อให้เกิดเสียงดังในเวลากลางคืนเนื่องจากเป็นเวลาพักผ่อนของประชาชนในชุมชนใกล้เคียง โดยให้ดำเนินการได้ในช่วงเวลา 08.00-18.00 น. | -พื้นที่โครงการ | -ตลอดระยะดำเนินการและตลอดอายุประทานบัตร | -อยู่ในงบดำเนินงานของโครงการ | -นายสมจิตรครองสติ |
| | 4) การขนส่ง การออกแบบการเจาะระเบิด การบรรจุวัตถุระเบิด และการจุดระเบิดจะต้องให้มีวิศวกรผู้ชำนาญหรือผู้ที่ผ่านการอบรมจากกรมอุตสาหกรรมพื้นฐานและการเหมืองแร่หรือหน่วยงานที่เกี่ยวข้องควบคุมในทุกขั้นตอน พร้อมทั้งบันทึกรายละเอียดการออกแบบการระเบิดไว้ตรวจสอบทุกครั้ง | -บริเวณพื้นที่ทำเหมือง | -ตลอดระยะดำเนินการและตลอดอายุประทานบัตร | -อยู่ในงบดำเนินงานของโครงการ | -นายสมจิตรครองสติ |

ตารางที่ 5.1-2 สรุปมาตรการป้องกันและแก้ไขผลกระทบสิ่งแวดล้อม ระยะดำเนินการ (ต่อ)

| องค์ประกอบทางสิ่งแวดล้อมและคุณค่าต่างๆ | มาตรการป้องกันและแก้ไขผลกระทบสิ่งแวดล้อม | สถานที่ดำเนินงาน | ระยะเวลาดำเนินการ | งบประมาณ (บาท) | ผู้รับผิดชอบ |
|--|---|--|--|------------------------------------|--------------------|
| | 5) ให้ติดตามระยะการปลิวกระเด็นของเศษแร่จากการระเบิดทุกครั้ง หากพบว่าก่อให้เกิดความเสียหายแก่ทรัพย์สินของประชาชนจะต้องชดเชยค่าเสียหายทันที พร้อมทั้งชดเชยค่าเสียหายตามความเหมาะสม ยุติธรรม และปรับปรุงแผนการใช้วัตถุระเบิดให้มีความเหมาะสม | -พื้นที่โครงการและใกล้เคียง | -ตลอดระยะดำเนินการและตลอดอายุประทานบัตร | -ขึ้นอยู่กับความเสียหายที่เกิดขึ้น | -นายสมจิตร ครองสติ |
| | 6) กำหนดให้ปฏิบัติตามกฎหมายที่เกี่ยวข้องกับวัตถุระเบิดอย่างเคร่งครัด การปฏิบัติงานด้านความปลอดภัยในการใช้วัตถุระเบิด และการขนส่งวัตถุระเบิดของโครงการให้ปฏิบัติตามคู่มือความปลอดภัยในการใช้วัตถุระเบิดงานเหมืองแร่ | -พื้นที่โครงการ | -ตลอดระยะดำเนินการและตลอดอายุประทานบัตร | - | -นายสมจิตร ครองสติ |
| 1.4 อุทกวิทยา และคุณภาพน้ำผิวดิน | 1) ให้ออกแบบบริเวณจุดต่ำสุดของพื้นที่ทำเหมืองแต่ละช่วงให้เป็นบ่อรวบรวมน้ำ (Sump) เพื่อรวบรวมน้ำไหลบ่าจากพื้นที่ทำเหมืองไว้ในจุดเดียวกัน และพักน้ำให้ตกตะกอนก่อนที่จะนำไปใช้ประโยชน์ในพื้นที่โครงการต่อไป | -บริเวณพื้นที่โครงการ | - ตลอดระยะดำเนินการและดูแลตลอดอายุประทานบัตร | - อยู่ในงบดำเนินงานของโครงการ | -นายสมจิตร ครองสติ |
| | 2) ให้จัดสร้างคันทำนบกั้นดินฐานกว้าง 5 ม. สูง 2 ม.ด้านบนกว้าง 1 ม. ระบายน้ำขนาดท้องร่องกว้าง 1 ม. ลึก 1 ม. และด้านบนกว้าง 1 ม. | -คันทำนบกั้น และร่องระบายน้ำโดยรอบพื้นที่โครงการ | -กำหนดให้แล้วเสร็จก่อนเริ่มทำเหมืองและดูแลตลอดอายุประทานบัตร | - อยู่ในงบดำเนินงานของโครงการ | -นายสมจิตร ครองสติ |

ตารางที่ 5.1-2 สรุปมาตรการป้องกันและแก้ไขผลกระทบสิ่งแวดล้อม ระยะดำเนินการ (ต่อ)

| องค์ประกอบทางสิ่งแวดล้อมและคุณค่าต่างๆ | มาตรการป้องกันและแก้ไขผลกระทบสิ่งแวดล้อม | สถานที่ดำเนินงาน | ระยะเวลาดำเนินการ | งบประมาณ (บาท) | ผู้รับผิดชอบ |
|--|--|------------------------------------|--|-------------------------------|---------------------|
| | 3) กำหนดให้ขุดลอกตะกอนดินในร่องระบายน้ำ และบ่อดักตะกอนของโครงการเป็นประจำ หรือหากพบว่าตะกอนมีปริมาณ 1/3 ของบ่อ และร่องระบายน้ำ พร้อมทั้งดูแลรักษาให้อยู่ในสภาพดีเสมอ สำหรับตะกอนที่ขุดลอกให้นำไปปรับปรุงแนวคันดินหรือนำไปฟื้นฟูพื้นที่ | - ร่องระบายน้ำ และบ่อดักตะกอน | - ตลอดระยะดำเนินการและตลอดอายุประจักษ์บัตร | - อยู่ในงบดำเนินงานของโครงการ | - นายสมจิตร ครองสติ |
| | 4) ให้ตรวจสอบความมั่นคงแข็งแรงของแนวคันทำนบกั้นน้ำและร่องระบายน้ำที่ได้จัดสร้างไว้ หากพบว่าคันทำนบกั้นน้ำหรือร่องระบายน้ำพังทลายลง ให้ดำเนินการซ่อมแซมทันที | - คันทำนบกั้นน้ำ - ร่องระบายน้ำ | - ตลอดระยะดำเนินการและตลอดอายุประจักษ์บัตร | - อยู่ในงบดำเนินงานของโครงการ | - นายสมจิตร ครองสติ |
| | 5) ให้ดำเนินการตรวจวัดคุณภาพน้ำในสระน้ำของโครงการก่อนเปิดทำเหมือง | - บริเวณพื้นที่โครงการ | - ก่อนเปิดดำเนินการ | - อยู่ในงบดำเนินงานของโครงการ | - นายสมจิตร ครองสติ |
| | 6) ห้ามระบายน้ำขุ่นข้นจากโครงการลงสู่ลำรางสาธารณะประโยชน์ | - บริเวณพื้นที่โครงการ | - ตลอดระยะดำเนินการและดูแลตลอดอายุประจักษ์บัตร | - อยู่ในงบดำเนินงานของโครงการ | - นายสมจิตร ครองสติ |
| 1.5 ทรัพยากรดิน | ให้นำเศษดินที่เกิดจากการทำเหมืองมาใช้ประโยชน์ภายในพื้นที่โครงการ ได้แก่ การจัดสร้างเส้นทางขนส่งแร่ภายในโครงการ หากมีปริมาณดินที่เหลือให้นำไปเก็บกองไว้บริเวณพื้นที่เก็บกองเปลือกดินภายในพื้นที่โครงการ | - บริเวณพื้นที่โครงการ | - ตลอดระยะดำเนินการและดูแลตลอดอายุประจักษ์บัตร | - | - นายสมจิตร ครองสติ |

ตารางที่ 5.1-2 สรุปมาตรการป้องกันและแก้ไขผลกระทบสิ่งแวดล้อม ระยะดำเนินการ (ต่อ)

| องค์ประกอบทางสิ่งแวดล้อมและคุณค่าต่างๆ | มาตรการป้องกันและแก้ไขผลกระทบสิ่งแวดล้อม | สถานที่ดำเนินงาน | ระยะเวลาดำเนินการ | งบประมาณ (บาท) | ผู้รับผิดชอบ |
|---|---|---|---|------------------------------|--------------------|
| 2. ทรัพยากรธรรมชาติและสิ่งแวดล้อมทางชีวภาพ | | | | | |
| ป่าไม้ และสัตว์ป่า | 1) ให้กำหนดกฎระเบียบข้อบังคับพนักงานของโครงการห้ามทำการล่าสัตว์ หรือกระทำการอื่นใดอันเป็นการคุกคามต่อชีวิตและถิ่นที่อยู่อาศัยของสัตว์ป่าหากฝ่าฝืนจะได้รับบทลงโทษตามกฎหมาย | -พื้นที่โครงการ | -ตลอดระยะดำเนินการและตลอดอายุประทานบัตร | -อยู่ในงบดำเนินงานของโครงการ | -นายสมจิตร ครองสติ |
| | 2) ในระหว่างการทำเหมือง หากพบสัตว์ป่าที่ใกล้สูญพันธุ์และสัตว์ป่าที่มีแนวโน้มใกล้จะสูญพันธุ์นั้น ให้นายสมจิตร ครองสติ ประสานขอความร่วมมือกับสำนักบริหารพื้นที่อนุรักษ์ที่ 2 (ศรีราชา) เพื่อจัดส่งผู้ชำนาญการทางด้านสัตว์ป่ามาให้คำแนะนำในการดำเนินการ โดยนายสมจิตร ครองสติ จะเป็นผู้รับผิดชอบด้านงบประมาณทั้งหมด | -พื้นที่โครงการ | -ตลอดระยะดำเนินการและตลอดอายุประทานบัตร | -อยู่ในงบดำเนินงานของโครงการ | -นายสมจิตร ครองสติ |
| 3. คุณค่าการใช้ประโยชน์ของมนุษย์ | | | | | |
| 3.1 คมนาคม | 1) ให้จัดทำป้ายเตือน ระวางรถบรรทุกบริเวณริมถนน สาธารณประโยชน์ ทั้ง 2 ด้าน ก่อนถึงทางเข้า-ออกโครงการ โดยให้มีระยะห่างด้านละ 50, 100 และ 200 ม. ดังรูปที่ 5.1-10 | -ริมถนนสาธารณประโยชน์ก่อนถึงพื้นที่โครงการ | -ตลอดระยะดำเนินการและดูแลตลอดอายุประทานบัตร | -อยู่ในงบดำเนินงานของโครงการ | -นายสมจิตร ครองสติ |
| | 2) ให้จำกัดความเร็วของรถยนต์ และเครื่องจักรกลทุกชนิดที่สัญจรภายในโครงการไม่ให้เกิน 30 กม./ชม. และเส้นทางภายนอกตามกฎหมายกำหนด | -เส้นทางขนส่งแร่ภายในโครงการ -เส้นทางขนส่งแร่ภายนอกโครงการ | -ตลอดระยะดำเนินการและตลอดอายุประทานบัตร | - | -นายสมจิตร ครองสติ |
| | 3) กำหนดให้การขนส่งแร่ของโครงการจะต้องดำเนินการดังนี้ 3.1) ให้ควบคุมความเร็วของรถบรรทุกที่วิ่งภายในโครงการให้ | -เส้นทางขนส่งแร่ | -ตลอดระยะดำเนินการและตลอดอายุ | -อยู่ในงบดำเนินงานของโครงการ | -นายสมจิตร ครองสติ |

ตารางที่ 5.1-2 สรุปมาตรการป้องกันและแก้ไขผลกระทบสิ่งแวดล้อม ระยะดำเนินการ (ต่อ)

| องค์ประกอบทางสิ่งแวดล้อมและคุณค่าต่างๆ | มาตรการป้องกันและแก้ไขผลกระทบสิ่งแวดล้อม | สถานที่ดำเนินงาน | ระยะเวลาดำเนินการ | งบประมาณ (บาท) | ผู้รับผิดชอบ |
|--|--|---|---|------------------------------|-------------------|
| | ความเร็วไม่เกิน 30 กม./ชม. ส่วนรถบรรทุกที่วิ่งภายนอกโครงการให้ใช้ความเร็วตามกฎหมายกำหนด 3.2) ให้รถบรรทุกแรงแข่งโครงการต้องควบคุมน้ำหนักและความเร็วตามกฎหมายกำหนด 3.3) ให้อบรมพนักงานขับรถบรรทุกแรงแให้ปฏิบัติตามกฎจราจรอย่างเคร่งครัด 3.4) กำหนดให้การบรรทุกแรงแทุกครั้งจะต้องทำการปิดคลุมผ้าใบให้มิดชิดรวมทั้งจะต้องปิดฝากระบะข้างและท้ายของรถบรรทุกให้เรียบร้อย ทั้งนี้เพื่อป้องกันการตกหล่นของแรงแหรือการฟุ้งกระจายของฝุ่นละออง 3.5) กำหนดให้รถบรรทุกแรงแของโครงการจะต้องติดป้ายชื่อโครงการ และหมายเลขโทรศัพท์ไว้ที่รถ ให้สามารถมองเห็นได้อย่างชัดเจน เพื่อรับข้อร้องเรียนจากผู้ใช้นนร่วมกับโครงการ | | ประธานบัตร | | |
| | 4) ให้ดูแลรักษาสภาพเส้นทางขนส่งแรงแให้อยู่ในสภาพที่ใช้งานได้ดีอยู่เสมอ โดยเฉพาะเส้นทางขนส่งแรงแภายในโครงการ และเส้นทางสาธารณประโยชน์ และหากเกิดการชำรุดเสียหายทางโครงการจะต้องรีบดำเนินการปรับปรุงทันที | -เส้นทางขนส่งแรงแภายในโครงการ -เส้นทางสาธารณประโยชน์ | -ตลอดระยะดำเนินการและตลอดอายุประธานบัตร | -อยู่ในงบดำเนินงานของโครงการ | -นายสมจิตรครองสติ |
| | 5) ให้ทำการดูแลรักษาป้ายเตือนจราจรต่างๆ ของโครงการให้อยู่ในสภาพที่ดีอยู่เสมอ ถ้าหากเกิดการชำรุดเสียหายให้รีบดำเนินการซ่อมแซม | -เส้นทางขนส่งแรงแ | -ตลอดระยะดำเนินการและตลอดอายุประธานบัตร | -อยู่ในงบดำเนินงานของโครงการ | -นายสมจิตรครองสติ |

ตารางที่ 5.1-2 สรุปมาตรการป้องกันและแก้ไขผลกระทบสิ่งแวดล้อม ระยะดำเนินการ (ต่อ)

| องค์ประกอบทางสิ่งแวดล้อมและคุณค่าต่างๆ | มาตรการป้องกันและแก้ไขผลกระทบสิ่งแวดล้อม | สถานที่ดำเนินงาน | ระยะเวลาดำเนินการ | งบประมาณ (บาท) | ผู้รับผิดชอบ |
|--|--|---------------------------------------|---|--|--------------------|
| | 6) ทำการตรวจเช็คครบถ้วนทุกแร่ เช่น ระบบห้ามล้อ ระบบไฟฟ้า การทำงานของเครื่องยนต์ ระบบเกียร์ และอื่นๆ ให้อยู่ในสภาพที่ใช้งานได้ดี และปลอดภัยอยู่เสมอ | -พื้นที่โครงการ | -ตลอดระยะดำเนินการ และตลอดอายุประทานบัตร | -อยู่ในงบดำเนินงานของโครงการ | -นายสมจิตร ครองสติ |
| | 7) ให้สนับสนุนหรือร่วมกับหน่วยงานท้องถิ่นที่เกี่ยวข้องในการปรับปรุงเส้นทางขนส่งแร่ที่ออกจากโครงการจนถึงทางแยกวัดเขายายพริ้งเป็นถนนคอนกรีตก่อนเปิดทำเหมือง และดูแลสภาพเส้นทางดังกล่าวอย่างต่อเนื่อง | -เส้นทางขนส่งแร่ | -ก่อนเริ่มทำเหมือง และตลอดอายุประทานบัตร | -อยู่ในงบดำเนินงานของโครงการ | -นายสมจิตร ครองสติ |
| 3.2 เกษตรกรรม | หากได้รับการร้องเรียนจากราษฎรที่อาศัยอยู่บริเวณใกล้เคียงหรือพื้นที่เกษตรกรรมที่อยู่ใกล้เคียงโครงการ ว่าได้รับความเดือดร้อนรำคาญจากการดำเนินโครงการ ได้รับความเสียหายจากกิจกรรมเหมืองแร่ และทางราชการได้ตรวจพบว่าไม่ปฏิบัติตามมาตรการป้องกันที่กำหนดไว้ เจ้าของโครงการจะต้องทำตามคำสั่งของทางราชการและแก้ไขเหตุแห่งความเดือดร้อนรำคาญให้เสร็จสิ้นก่อนที่จะดำเนินการต่อไปอย่างรวดเร็วและเป็นธรรม | -พื้นที่เกษตรกรรมใกล้เคียง | -ตลอดระยะดำเนินการ และตลอดอายุประทานบัตร | -อยู่ในงบดำเนินงานของโครงการ | -นายสมจิตร ครองสติ |
| 4. คุณค่าต่อคุณภาพชีวิต | | | | | |
| 4.1 เศรษฐกิจ-สังคม | 1) ผู้ถือประทานบัตรจะต้องจัดตั้ง “กองทุนพัฒนาหมู่บ้านรอบพื้นที่เหมืองแร่” ตามประกาศกรมอุตสาหกรรมพื้นฐานและการเหมืองแร่ เรื่อง แนว ทางการบริหารจัดการกองทุนพัฒนาหมู่บ้านรอบพื้นที่เหมืองแร่ พ.ศ.2559 ณ วันที่ 30 กันยายน 2559 เพื่อเป็นงบประมาณในการดำเนินโครงการพัฒนาคุณภาพชีวิตของ | -พื้นที่โครงการ และชุมชนในรัศมี 3 กม. | -กำหนดให้แล้วเสร็จ ก่อนเริ่มทำเหมือง และดำเนินการตลอดอายุประทานบัตร | -ตามแนวทางปฏิบัติที่กรมอุตสาหกรรมพื้นฐานและการเหมืองแร่กำหนด | -นายสมจิตร ครองสติ |

ตารางที่ 5.1-2 สรุปมาตรการป้องกันและแก้ไขผลกระทบสิ่งแวดล้อม ระยะดำเนินการ (ต่อ)

| องค์ประกอบทางสิ่งแวดล้อมและคุณค่าต่างๆ | มาตรการป้องกันและแก้ไขผลกระทบสิ่งแวดล้อม | สถานที่ดำเนินงาน | ระยะเวลาดำเนินการ | งบประมาณ (บาท) | ผู้รับผิดชอบ |
|--|---|--|--|---|--------------------|
| | ประชาชน โดยรอบพื้นที่เหมืองแร่ตามยอดวงเงินขั้นต่ำหรือคิดตามสัดส่วนต่ออัตราการผลิต ซึ่งกำหนดเป็นเงื่อนไขแนบท้าย การอนุญาตประทานบัตรหรือการต่ออายุประทานบัตรโดยให้รวมงบประมาณด้านมวลชนสัมพันธ์ของโครงการที่กำหนดอยู่ในเงื่อนไขมาตรการป้องกันและแก้ไขผลกระทบต่อสิ่งแวดล้อมของโครงการอยู่ในกองทุนนี้ | | | | |
| | 2) กำหนดให้แต่งตั้งคณะกรรมการมวลชนสัมพันธ์ ประกอบด้วย เจ้าของโครงการ ผู้แทนภาครัฐจากหน่วยงานท้องถิ่นและผู้แทนภาคประชาชน จากชุมชน โรงเรียน วัด และเจ้าหน้าที่สาธารณสุขในพื้นที่เข้าร่วมเป็นกรรมการทำหน้าที่บริหารจัดการ “กองทุนเฝ้าระวังสุขภาพ” และ“กองทุนพัฒนาหมู่บ้านรอบพื้นที่เหมืองแร่” และเพื่อทำหน้าที่สร้างความสัมพันธ์อันดีต่อชุมชน ประชาสัมพันธ์โครงการ ขอร้องเรียน ประสานงานกับสื่อมวลชนท้องถิ่น ผู้นำชุมชน ราษฎรบริเวณโดยรอบโครงการ รวมทั้งให้เสนอรายงานการดำเนินงานของคณะกรรมการมวลชนสัมพันธ์ต่อกรมอุตสาหกรรมพื้นฐานและการเหมืองแร่ปีละ 1 ครั้ง ดังรูปที่ 5.1-11 | - พื้นที่โครงการ และชุมชนในรัศมี 3 กม. | - กำหนดให้แล้วเสร็จก่อนเริ่มทำเหมืองและดำเนินการตลอดอายุประทานบัตร | - ตามแนวทางปฏิบัติที่กรมอุตสาหกรรมพื้นฐานและการเหมืองแร่กำหนด | - นายสมจิตรครองสติ |
| | 3) ให้มีการจ้างแรงงานในท้องถิ่นเป็นหลัก พร้อมทั้งกำหนดค่าจ้างให้เป็นไปตามวุฒิการศึกษาและความสามารถ หรือเกณฑ์ที่โครงการกำหนด | - ชุมชนในรัศมี 3 กม. | - ตลอดระยะดำเนินการ และตลอดอายุประทานบัตร | - ไม่ต่ำกว่าอัตราค่าแรงขั้นต่ำ | - นายสมจิตรครองสติ |

ตารางที่ 5.1-2 สรุปมาตรการป้องกันและแก้ไขผลกระทบสิ่งแวดล้อม ระยะดำเนินการ (ต่อ)

| องค์ประกอบทางสิ่งแวดล้อมและคุณค่าต่างๆ | มาตรการป้องกันและแก้ไขผลกระทบสิ่งแวดล้อม | สถานที่ดำเนินงาน | ระยะเวลาดำเนินการ | งบประมาณ (บาท) | ผู้รับผิดชอบ |
|--|---|--|---|--|---------------------------|
| | <p>4) ให้จัดทำแผนประชาสัมพันธ์การทำเหมืองแร่ของโครงการอย่างต่อเนื่องตลอดระยะเวลาดำเนินโครงการโดยแจ้งผ่านไปยังผู้นำชุมชนในพื้นที่โครงการ โดยจัดทำเป็นแผ่นพับประชาสัมพันธ์โครงการอย่างน้อยปีละ 2 ครั้ง หรือส่งรายงานแผนประชาสัมพันธ์การทำเหมืองแร่ของโครงการไปยังผู้นำชุมชนเพื่อประชาสัมพันธ์โครงการตามเงื่อนไขระยะเวลาที่ต้องดำเนินการทั้งนี้รายละเอียดข้อมูลที่ประชาสัมพันธ์ที่สำคัญ ได้แก่</p> <p>4.1) รายละเอียดกิจกรรมของโครงการ</p> <p>4.2) ความต้องการบุคลากร</p> <p>4.3) ข้อมูลโครงการ ชื่อบุคคล ที่อยู่ เบอร์โทรศัพท์ที่ติดต่อได้</p> <p>4.4) ผลประโยชน์ต่อชุมชน</p> <p>4.5) ผลการปฏิบัติตามมาตรการป้องกันและแก้ไขผลกระทบสิ่งแวดล้อมและผลการติดตามตรวจสอบผลกระทบสิ่งแวดล้อม</p> <p>4.6) ข้อมูลด้านการอนุรักษ์สิ่งแวดล้อมบริเวณใกล้เคียงชุมชน เพื่อให้เกิดความรู้ความเข้าใจ ความสำนึกที่ดีและตระหนักด้านสิ่งแวดล้อม</p> <p>4.7) ช่องทางการรับเรื่องร้องเรียน</p> <p>4.8) ข้อมูลข่าวสารอื่นๆ ที่เกี่ยวข้อง</p> | <p>- ชุมชนในรัศมี 3 กม. ได้แก่ ม.1 บ้านสี่แยกกองดิน ม.3 บ้านสุขไพรวัน ม.4 บ้านหนองเสม็ดแดง ม.7 บ้านชำสมอ ม.8 บ้านยายพริ้ง ม.9 บ้านเขาสำรอง</p> | <p>- กำหนดให้แล้วเสร็จก่อนเริ่มทำเหมือง</p> | <p>- ตามแนวทางปฏิบัติที่กรมอุตสาหกรรมพื้นฐานและการเหมืองแร่กำหนด</p> | <p>- นายสมจิตรครองสติ</p> |

ตารางที่ 5.1-2 สรุปมาตรการป้องกันและแก้ไขผลกระทบสิ่งแวดล้อม ระยะดำเนินการ (ต่อ)

| องค์ประกอบทางสิ่งแวดล้อมและคุณค่าต่างๆ | มาตรการป้องกันและแก้ไขผลกระทบสิ่งแวดล้อม | สถานที่ดำเนินงาน | ระยะเวลาดำเนินการ | งบประมาณ (บาท) | ผู้รับผิดชอบ |
|--|--|--|--|-------------------------------------|---------------------|
| | 5) สนับสนุนกิจกรรมของชุมชนเพื่อสร้างความสัมพันธ์ที่ดีกับราษฎรในชุมชนใกล้เคียงโครงการ เช่น ให้อุปการะการศึกษาบริจาคสนับสนุนกิจกรรมด้านศาสนาและบริจาคเงินให้แก่ส่วนรวมตามความเหมาะสม | - ชุมชนใกล้เคียง | - ตลอดอายุประทานบัตร | - อยู่ในงบดำเนินงานของโครงการ | - นายสมจิตร ครองสติ |
| | 6) จัดให้มีกล่องแสดงความคิดเห็น และให้เก็บข้อมูล ดูแลกล่องแสดงความคิดเห็นของประชาชนต่อโครงการ บริเวณที่ทำการผู้ใหญ่บ้าน สำนักงานของโครงการ โดยตรวจเช็คกล่องอย่างน้อยเดือนละครั้ง พร้อมทั้งให้โครงการประสานงานกับผู้นำชุมชนอย่างต่อเนื่องเพื่อทราบสถานการณ์ภายในชุมชนว่ามีผลกระทบจากโครงการ | - บริเวณสำนักงานโครงการ - ที่ทำการผู้ใหญ่บ้าน ม.1 บ้านสี่แยกกองดิน ม.3 บ้านสุขไพรวัน ม.4 บ้านหนองเสม็ดแดง ม.7 บ้านชำสมอ ม.8 บ้านยายพริ้ง ม.9 บ้านเขาสำรอง | - ตลอดระยะดำเนินการและตลอดอายุประทานบัตร | - อยู่ในงบดำเนินงานของโครงการ | - นายสมจิตร ครองสติ |
| | 7) หากเกิดความเสียหายจากกิจกรรมการทำเหมืองที่มีต่อบ้านเรือนประชาชนใกล้เคียงโครงการ จะต้องเร่งดำเนินการแก้ไขและชดเชยค่าเสียหายตามความเหมาะสม ยุติธรรม และรวดเร็ว | - ชุมชนในรัศมี 3 กม. และครัวเรือนใกล้เคียง เส้นทางคมนาคมขนส่ง แร่ | - ตลอดระยะดำเนินการและตลอดอายุประทานบัตร | - ขึ้นอยู่กับความเสียหายที่เกิดขึ้น | - นายสมจิตร ครองสติ |

ตารางที่ 5.1-2 สรุปมาตรการป้องกันและแก้ไขผลกระทบสิ่งแวดล้อม ระยะดำเนินการ (ต่อ)

| องค์ประกอบทางสิ่งแวดล้อมและคุณค่าต่างๆ | มาตรการป้องกันและแก้ไขผลกระทบสิ่งแวดล้อม | สถานที่ดำเนินงาน | ระยะเวลาดำเนินการ | งบประมาณ (บาท) | ผู้รับผิดชอบ |
|--|--|---|---|--|---|
| 4.2 สาธารณสุข | 1) ผู้ถือประทานบัตรจะต้องจัดตั้ง “กองทุนเฝ้าระวัง สุขภาพ” ตามประกาศกรมอุตสาหกรรมพื้นฐานและการเหมืองแร่ เรื่อง แนวทางการบริหารจัดการกองทุนเฝ้าระวังสุขภาพสำหรับ โครงการเหมืองแร่ พ.ศ.2559 ณ วันที่ 30 กันยายน 2559 เพื่อเป็นค่าใช้จ่ายสำหรับการดำเนินกิจกรรมการเฝ้าระวัง สุขภาพอนามัยหรือการตรวจสุขภาพของประชาชน รวมทั้ง สนับสนุนกิจกรรมที่เกี่ยวข้องกับสาธารณสุขของชุมชน | - ชุมชนในรัศมี 3 กม. | - กำหนดให้แล้วเสร็จ ก่อนเริ่มทำเหมืองและ ดำเนินการตลอดอายุ ประทานบัตร | - ตามประกาศกรม อุตสาหกรรม พื้นฐานและการ เหมืองแร่กำหนด | - คณะกรรมการ มวลชนสัมพันธ์ - นายสมจิตร ครองสติ |
| | 2) กำหนดให้เผยแพร่ข้อมูลเกี่ยวกับโครงการแก่ชุมชน โรงพยาบาลส่งเสริมสุขภาพตำบล และสำนักงานสาธารณสุข อำเภอ อย่างน้อยปีละ 2 ครั้ง ประกอบด้วย ผลการปฏิบัติตาม มาตรการป้องกันและแก้ไขผลกระทบสิ่งแวดล้อม และผลการ ติดตามตรวจสอบผลกระทบสิ่งแวดล้อม พร้อมทั้งสนับสนุน กิจกรรมส่งเสริมสุขภาพและกิจกรรมเฝ้าระวังภาวะสุขภาพ ของประชาชนในชุมชน โดยประสานงานร่วมกับหน่วยงาน สาธารณสุข เช่น การอบรม การตรวจสุขภาพ เป็นต้น โดยใช้ งบประมาณจากกองทุนเฝ้าระวังสุขภาพ | - ชุมชนในรัศมี 3 กม. - โรงพยาบาลส่งเสริม สุขภาพตำบลกองดิน - โรงพยาบาลส่งเสริม สุขภาพตำบลบ้าน ชำเสมอ | - ตลอดระยะดำเนินการ และตลอดอายุ ประทานบัตร | - กองทุนเฝ้าระวัง สุขภาพ | - นายสมจิตร ครองสติ |
| 4.3 อาชีวอนามัย และ ความปลอดภัย | 1) ให้มีการตรวจสุขภาพพนักงานก่อนเข้าทำงาน โดยแพทย์ แผนปัจจุบันชั้นหนึ่งที่ได้รับใบอนุญาตประกอบวิชาชีพเวช กรรมด้านอาชีวเวชศาสตร์ ได้แก่ การตรวจโรคทั่วไป และการ ตรวจตามความเสี่ยงเฉพาะด้าน ได้แก่ สมรรถภาพปอดพร้อม | - พนักงานของโครงการ | - ตลอดอายุประทาน บัตร | - อยู่ในงบ ดำเนินงานของ โครงการ | - นายสมจิตร ครองสติ |

ตารางที่ 5.1-2 สรุปมาตรการป้องกันและแก้ไขผลกระทบสิ่งแวดล้อม ระยะดำเนินการ (ต่อ)

| องค์ประกอบทาง สิ่งแวดล้อมและคุณค่าต่างๆ | มาตรการป้องกันและแก้ไขผลกระทบสิ่งแวดล้อม | สถานที่ดำเนินงาน | ระยะเวลาดำเนินการ | งบประมาณ (บาท) | ผู้รับผิดชอบ |
|--|---|------------------------|---|-------------------------------|---------------------|
| | ทั้ง การเอกซเรย์ปอด และสมรรถภาพการได้ยิน เพื่อเป็นการคัดกรองโรคเบื้องต้นและเป็นข้อมูลพื้นฐานสำหรับเปรียบเทียบกับผลตรวจสุขภาพประจำปี ตลอดระยะเวลาที่มีการดำเนินโครงการ | | | | |
| | 2) ให้จัดสภาพสิ่งแวดล้อมของสำนักงานให้ถูกสุขลักษณะ เช่น จัดวางภาชนะรองรับขยะให้เป็นระเบียบเรียบร้อย จัดให้มีอุปกรณ์ป้องกันอันตรายที่เหมาะสมกับสภาพงาน และมีจำนวนเพียงพอกับพนักงาน | - พื้นที่โครงการ | - กำหนดให้แล้วเสร็จก่อนเริ่มทำเหมือง | - อยู่ในงบดำเนินงานของโครงการ | - นายสมจิตร ครองสติ |
| | 3) ต้องควบคุมระดับเสียงที่พนักงานได้รับในขณะที่ทำงาน ติดต่อกันเฉลี่ยตลอดระยะเวลาไม่เกิน 8 ชั่วโมง มิให้เกิน 85 เดซิเบล(เอ) และกรณีที่มีสภาวะการทำงานมีระดับเสียงเกิน 85 เดซิเบล(เอ) ต้องให้พนักงานหยุด ทำงานจนกว่าจะปรับปรุงหรือแก้ไขให้ระดับเสียงเป็นไปตามมาตรฐานที่กำหนด หรือจัดให้สวมใส่อุปกรณ์คุ้มครองความปลอดภัยส่วนบุคคลตลอดเวลาที่ทำงาน เพื่อลดระดับเสียงที่สัมผัสในหู | - บริเวณพื้นที่โครงการ | - ดำเนินการต่อเนื่องตลอดอายุประทานบัตร | - อยู่ในงบดำเนินงานของโครงการ | - นายสมจิตร ครองสติ |
| | 4) ให้ฝึกอบรมการทำงานและการใช้เครื่องจักรอุปกรณ์อย่างสม่ำเสมอเพื่อป้องกันอุบัติเหตุโดยทำการอบรมทุกวันก่อนการปฏิบัติงาน เพื่อปลูกจิตสำนึกให้แก่พนักงานใส่ใจเรื่องความปลอดภัยในการทำงานโดยการสวมใส่อุปกรณ์ป้องกันอันตรายส่วนบุคคลขณะปฏิบัติงาน | - พื้นที่โครงการ | - ตลอดระยะดำเนินการ และดำเนินการต่อเนื่องตลอดอายุประทานบัตร | - อยู่ในงบดำเนินงานของโครงการ | - นายสมจิตร ครองสติ |

ตารางที่ 5.1-2 สรุปมาตรการป้องกันและแก้ไขผลกระทบสิ่งแวดล้อม ระยะดำเนินการ (ต่อ)

| องค์ประกอบทางสิ่งแวดล้อมและคุณค่าต่างๆ | มาตรการป้องกันและแก้ไขผลกระทบสิ่งแวดล้อม | สถานที่ดำเนินงาน | ระยะเวลาดำเนินการ | งบประมาณ (บาท) | ผู้รับผิดชอบ |
|--|---|------------------|---|-------------------------------|---------------------|
| | <p>5) ให้จัดเตรียมอุปกรณ์ป้องกันอันตรายส่วนบุคคลให้พนักงานตามความเหมาะสมของงาน เช่น</p> <p>5.1) พนักงานปฏิบัติงานหน้าเหมืองให้สวมหน้ากากกันฝุ่นที่สามารถป้องกันฝุ่นละอองได้ หมวกนิรภัย รองเท้านิรภัย และที่อุดหู (Ear Plug)</p> <p>5.2) พนักงานที่ปฏิบัติงานกับเครื่องจักรที่มีเสียงดังเช่นพนักงานที่ปฏิบัติงานในโรงโม่หินให้สวมที่ครอบหู (Ear Muff)</p> | - พื้นที่โครงการ | - ตลอดระยะดำเนินการและดำเนินการตลอดอายุประทานบัตร | - อยู่ในงบดำเนินงานของโครงการ | - นายสมจิตร ครองสติ |
| | 6) ให้จัดหาและอุปกรณ์การปฐมพยาบาลเบื้องต้นสำหรับกรณีฉุกเฉินไว้ประจำสำนักงานโครงการ เพื่อสามารถรักษาผู้ป่วยในเบื้องต้นให้ทันท่วงที พร้อมกับจัดหายานพาหนะสำหรับลำเลียงผู้ป่วยไปยังโรงพยาบาลในกรณีที่ได้รับอุบัติเหตุร้ายแรง | - พื้นที่โครงการ | - ตลอดระยะดำเนินการและดำเนินการตลอดอายุประทานบัตร | - อยู่ในงบดำเนินงานของโครงการ | - นายสมจิตร ครองสติ |
| | <p>7) ให้ปฏิบัติตามพระราชบัญญัติหรือกฎหมายที่เกี่ยวข้องกับการดูแลความปลอดภัย อาชีวอนามัยและสภาพแวดล้อม และการดูแลคุ้มครองแรงงาน และเงินทดแทน เช่น</p> <ul style="list-style-type: none"> - พระราชบัญญัติความปลอดภัย อาชีวอนามัยและสภาพแวดล้อมในการทำงาน พ.ศ.2554 - พระราชบัญญัติคุ้มครองแรงงาน พ.ศ.2541 - พระราชบัญญัติประกันสังคม พ.ศ.2533 - พระราชบัญญัติเงินทดแทน พ.ศ.2537 | - พื้นที่โครงการ | - ตลอดระยะดำเนินการและตลอดอายุประทานบัตร | - อยู่ในงบดำเนินงานของโครงการ | - นายสมจิตร ครองสติ |

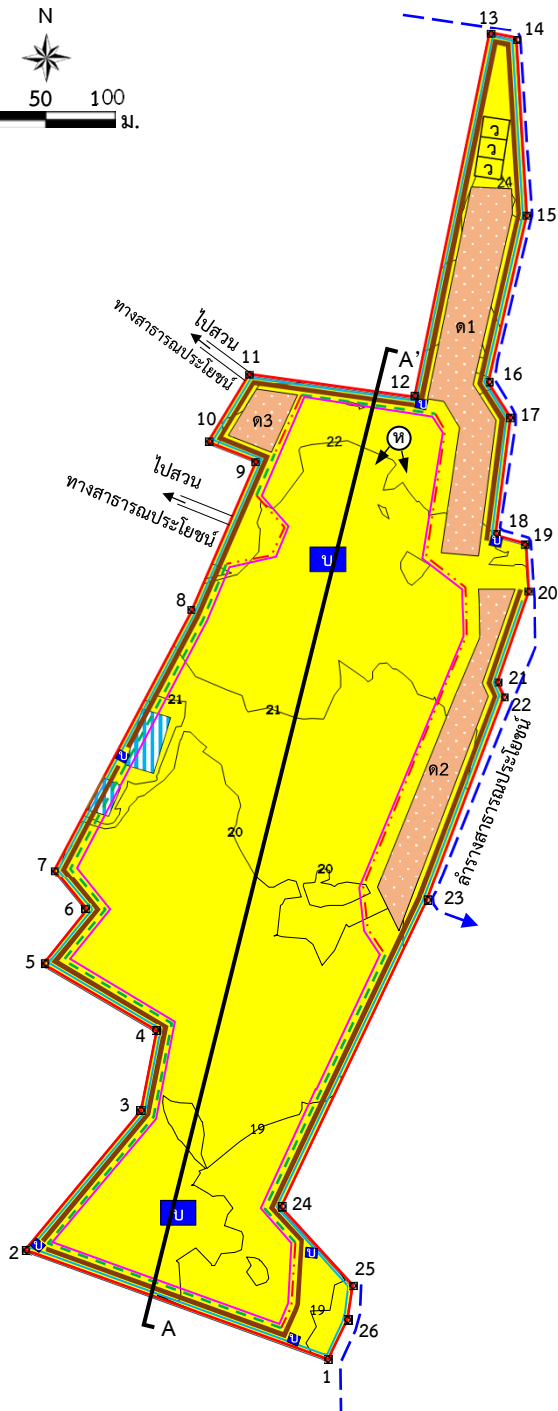
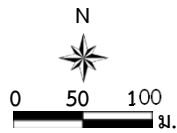
ตารางที่ 5.1-2 สรุปมาตรการป้องกันและแก้ไขผลกระทบสิ่งแวดล้อม ระยะดำเนินการ (ต่อ)

| องค์ประกอบทางสิ่งแวดล้อมและคุณค่าต่างๆ | มาตรการป้องกันและแก้ไขผลกระทบสิ่งแวดล้อม | สถานที่ดำเนินงาน | ระยะเวลาดำเนินการ | งบประมาณ (บาท) | ผู้รับผิดชอบ |
|---|--|------------------------|--|--|---------------------|
| | 8) ให้จัดทำป้ายนโยบายด้านความปลอดภัยและนโยบายด้านสิ่งแวดล้อม ติดตั้งบริเวณพื้นที่โครงการ และดูแลรักษาให้มีสภาพที่ดี | - พื้นที่โครงการ | - ตลอดระยะดำเนินการและตลอดอายุประทานบัตร | - อยู่ในงบดำเนินงานของโครงการ | - นายสมจิตร ครองสติ |
| | 9) กำหนดให้โครงการมีมาตรการฯ ด้านการป้องกันการแพร่ระบาดของเชื้อไวรัสโคโรนา 2019 (COVID-19) เช่น การประชาสัมพันธ์เพื่อให้พนักงานเกิดความรู้และความเข้าใจ การคัดกรองพนักงานก่อนเข้าปฏิบัติงาน การสวมใส่หน้ากากอนามัย และการจัดหาผลิตภัณฑ์ทำความสะอาดและฆ่าเชื้อให้แก่พนักงาน เป็นต้น ในกรณีที่ยังคง มีการแพร่กระจายเชื้อไวรัสโคโรนา 2019 (COVID-19) ให้เจ้าของโครงการ และพนักงานทุกคนปฏิบัติตามมาตรการเฝ้าระวังป้องกัน และควบคุมโรคติดเชื้อไวรัสโคโรนา 2019 (COVID-19) ของกรมควบคุมโรคกระทรวงสาธารณสุข | - บริเวณพื้นที่โครงการ | - ตลอดระยะดำเนินการและตลอดอายุประทานบัตร | - อยู่ในงบดำเนินงานของโครงการ | - นายสมจิตร ครองสติ |
| 4.4 สุนทรียภาพ/ทัศนียภาพ และแหล่งท่องเที่ยว | 1) ให้ดำเนินการเปิดทำเหมืองตามแผนที่ระบุไว้ในแผนผังการทำเหมือง เพื่อลดการเปลี่ยนแปลงสภาพภูมิประเทศอย่างรวดเร็วที่อาจจะส่งผลกระทบต่อทัศนียภาพบริเวณโครงการ | - พื้นที่โครงการ | - ตลอดระยะดำเนินการและตลอดอายุประทานบัตร | - อยู่ในงบดำเนินงานของโครงการ | - นายสมจิตร ครองสติ |
| | 2) กำหนดให้ทำการฟื้นฟูพื้นที่จากการทำเหมืองแร่ โดยรายละเอียดการฟื้นฟูในแต่ละช่วงให้เป็นไปตามแผนงานฟื้นฟูที่กำหนดไว้ในแผนการฟื้นฟูพื้นที่จากการทำเหมืองแร่ในบทที่ 6 | - พื้นที่โครงการ | - ตามแผนการฟื้นฟูพื้นที่ผ่านการทำเหมืองแร่ | - ตามแผนการฟื้นฟูพื้นที่ผ่านการทำเหมืองแร่ | - นายสมจิตร ครองสติ |

ตารางที่ 5.1-2 สรุปมาตรการป้องกันและแก้ไขผลกระทบสิ่งแวดล้อม ระยะดำเนินการ (ต่อ)

| องค์ประกอบทางสิ่งแวดล้อมและคุณค่าต่างๆ | มาตรการป้องกันและแก้ไขผลกระทบสิ่งแวดล้อม | สถานที่ดำเนินงาน | ระยะเวลาดำเนินการ | งบประมาณ (บาท) | ผู้รับผิดชอบ |
|---|---|-----------------------|--|--|---------------------|
| | 3) ให้ดูแลรักษาดันไม้ที่ปลูกไว้เพื่อใช้เป็นแนวป้องกันฝุ่นละอองและเสียงรบกวน โดยเฉพาะบริเวณพื้นที่เว้นการทำเหมืองจากขอบเขตพื้นที่โครงการในระยะ 10 ม. และแนวเว้น 50 ม. ให้ใช้แนวดันไม้ดังกล่าวเป็นแนวคั่นกั้นทัศนียภาพการมองเห็นบริเวณพื้นที่ทำเหมือง หากพบว่าไม้ต้นไม้ล้มตายลงให้ดำเนินการปลูกเสริมทันที | -พื้นที่โครงการ | - ตลอดระยะดำเนินการและตลอดอายุประทานบัตร | - ตามแผนการฟื้นฟูพื้นที่ผ่านการทำเหมืองแร่ | - นายสมจิตร ครองสติ |
| 4.5 โบราณคดี โบราณสถาน สิ่งมีคุณค่าทางประวัติศาสตร์ และศาสนสถาน | 1) ขณะที่ทำการผลิตแร่หากพบวัตถุหรือสิ่งบ่งชี้ว่าอาจมีความสำคัญด้านโบราณคดีและคุณค่าทางประวัติศาสตร์ให้หยุดดำเนินการกิจกรรมแล้วแจ้งให้กับหน่วยงานที่เกี่ยวข้องทราบในกรณีนี้ คือ สำนักศิลปากรที่ 5 ปราจีนบุรี ให้ทราบเรื่องโดยทันทีเพื่อร่วมกันตรวจสอบพิจารณาและวางแผนการดำเนินการตามความเหมาะสมต่อไป | -พื้นที่โครงการ | - ตลอดระยะดำเนินการและตลอดอายุประทานบัตร | - | - นายสมจิตร ครองสติ |
| | 2) ในระหว่างการทำเหมืองหากขุดพบโบราณคดี หรือร่องรอยโบราณคดี ไม่ว่าจะเป็นภาพเขียนสีหรืออื่นๆ ที่มีความสำคัญทางประวัติศาสตร์ จะต้องรายงานและขอความร่วมมือกรมศิลปากรหรือสำนักงานศิลปากรในท้องที่เข้าไปดำเนินการตรวจสอบพื้นที่ทั้งนี้ในระหว่างการสำรวจจะต้องหยุดการทำเหมืองชั่วคราวและหากพิสูจน์ได้ว่าเป็นแหล่งโบราณคดี ผู้ถือประทานบัตรจะต้องปฏิบัติตามเงื่อนไขของหน่วยงานที่เกี่ยวข้องโดยไม่มีข้อเรียกร้องใดๆ | -บริเวณพื้นที่โครงการ | - ตลอดระยะดำเนินการและตลอดอายุประทานบัตร | - | - นายสมจิตร ครองสติ |

หมายเหตุ : ระยะดำเนินการ คือ ภายหลังจากได้รับอนุญาตเปิดการทำเหมืองจนถึงวันที่ประทานบัตรสิ้นอายุ (ช่วงการผลิตแร่) และพระราชบัญญัติแร่ พ.ศ.2560 มาตรา 66 ได้กำหนดว่าการเปิดทำเหมืองให้
 หมายความว่ารวมถึงการเตรียมการทำเหมืองด้วย



สัญลักษณ์ :

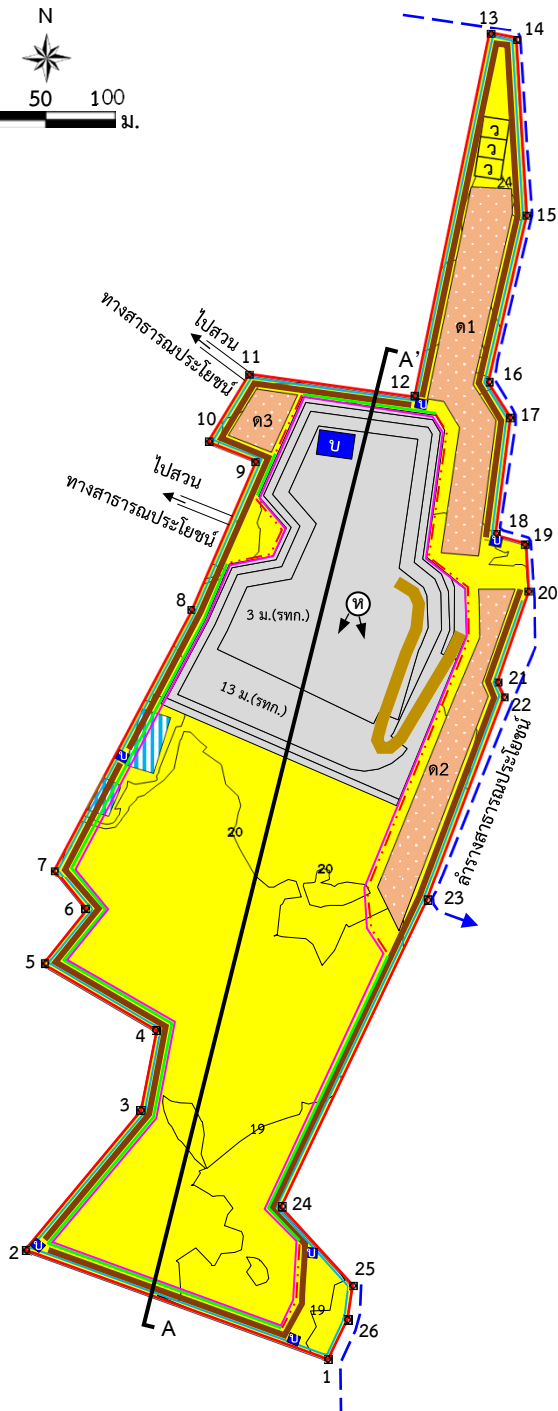
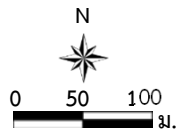
- พื้นที่โครงการ
- ขอบเขตพื้นที่ทำเหมือง
- ทิศทางการเดินทางหน้าเหมือง
- แนวกันเขต 10 เมตร
- แนวกันเขต 50 เมตร
- กองเก็บเศษดิน
- อาคารเก็บวัตถุระเบิด
- บ่อดักตะกอน
- บ่อน้ำเพื่อการเกษตร
- คูระบายน้ำ
- แนวคันดินปลูกต้นไม้
- ทางสาธารณประโยชน์
- ลำรางสาธารณประโยชน์
- หมายเลขหลักหมายเขตเหมืองแร่
- เส้นชั้นความสูง ม.(รทก.)
- A—A' แนวภาพตัดขวาง
- ชั้นหน้าดิน (Topsoil)
- หน่วยหินปูน (limestone)



ที่มา : แผนผังโครงการทำเหมืองแร่ชนิดแร่หินอุตสาหกรรมชนิดปูน (เพื่ออุตสาหกรรมก่อสร้าง)
ของนายสมจิตร ครองสติ คำขอประทานบัตรที่ 2/2553

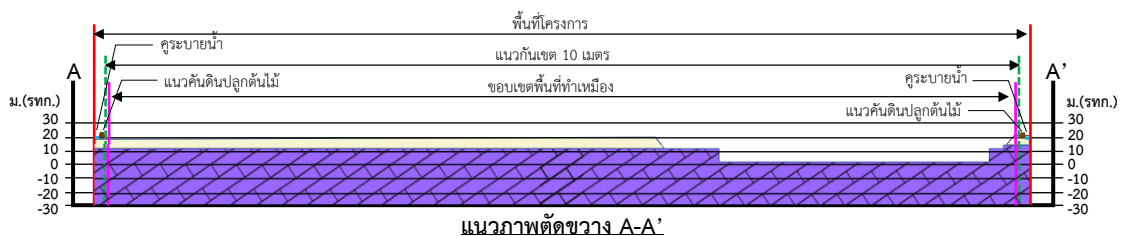
รูปที่ 5.1-1

แสดงลักษณะหน้าเหมืองและภาพตัดขวางเมื่อเริ่มต้นการทำเหมือง



สัญลักษณ์ :

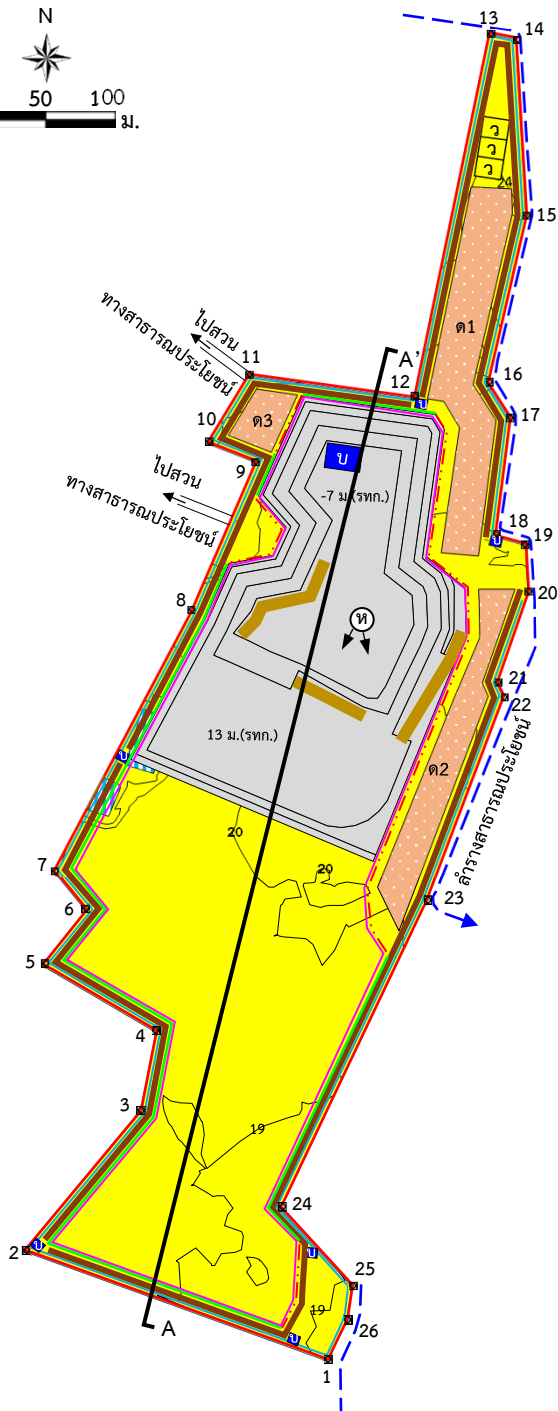
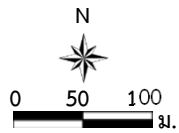
- พื้นที่โครงการ
- ขอบเขตพื้นที่ทำเหมือง
- พื้นที่ทำเหมืองปีที่ 1
- ทิศทางการเดินทางหน้าเหมือง
- แนวกันเขต 10 เมตร
- แนวกันเขต 50 เมตร
- กองเก็บเศษดิน
- อาคารเก็บวัตถุระเบิด
- บ่อดักตะกอน
- บ่อน้ำเพื่อการเกษตร
- คูระบายน้ำ
- แนวคันดินปลูกต้นไม้
- ถนนภายในโครงการ
- ทางสาธารณประโยชน์
- ล้ำรางสาธารณประโยชน์
- หมายเลขหลักหมายเขตเหมืองแร่
- เส้นชั้นความสูง ม.(รทก.)
- แนวภาพตัดขวาง
- ชั้นหน้าดิน (Topsoil)
- หน่วยหินปูน (limestone)



ที่มา : แผนผังโครงการทำเหมืองแร่ชนิดแร่หินอุตสาหกรรมชนิดปูน (เพื่ออุตสาหกรรมก่อสร้าง)
ของนายสมจิตร ครองสติ คำขอประทานบัตรที่ 2/2553

รูปที่ 5.1-2

แสดงลักษณะหน้าเหมืองและภาพตัดขวางเมื่อสิ้นสุดการทำเหมืองปีที่ 1



สัญลักษณ์ :

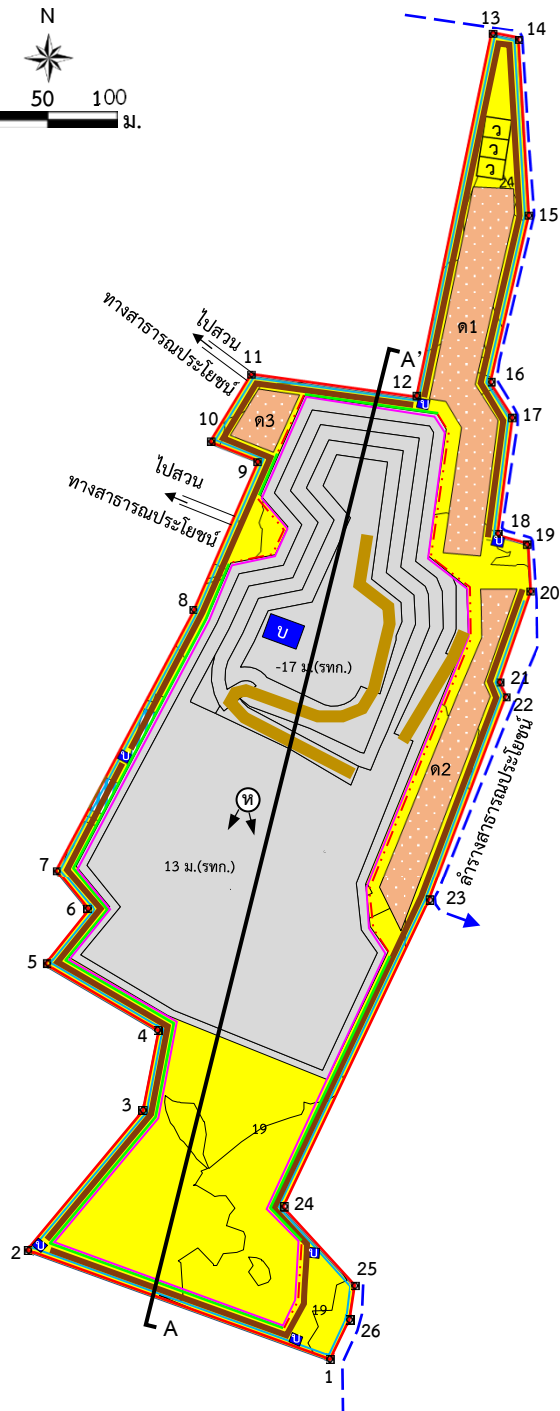
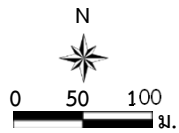
- พื้นที่โครงการ
- ขอบเขตพื้นที่ทำเหมือง
- พื้นที่ทำเหมืองปีที่ 2
- ทิศทางการเดินทางหน้าเหมือง
- แนวกันเขต 10 เมตร
- แนวกันเขต 50 เมตร
- กองเก็บเศษดิน
- อาคารเก็บวัสดุระเบิด
- บ่อดักตะกอน
- บ่อน้ำเพื่อการเกษตร
- คูระบายน้ำ
- แนวคันดินปลูกต้นไม้
- ถนนภายในโครงการ
- ทางสาธารณประโยชน์
- ลำรางสาธารณประโยชน์
- หมายเลขหลักหมายเขตเหมืองแร่
- เส้นชั้นความสูง ม.(รทก.)
- แนวภาพตัดขวาง
- ชั้นหน้าดิน (Topsoil)
- หน่วยหินปูน (limestone)



ที่มา : แผนผังโครงการทำเหมืองแร่ชนิดแร่หินอุตสาหกรรมชนิดปูน (เพื่ออุตสาหกรรมก่อสร้าง)
ของนายสมจิตร ครองสติ คำขอประทานบัตรที่ 2/2553

รูปที่ 5.1-3

แสดงลักษณะหน้าเหมืองและภาพตัดขวางเมื่อสิ้นสุดการทำเหมืองปีที่ 2



สัญลักษณ์ :

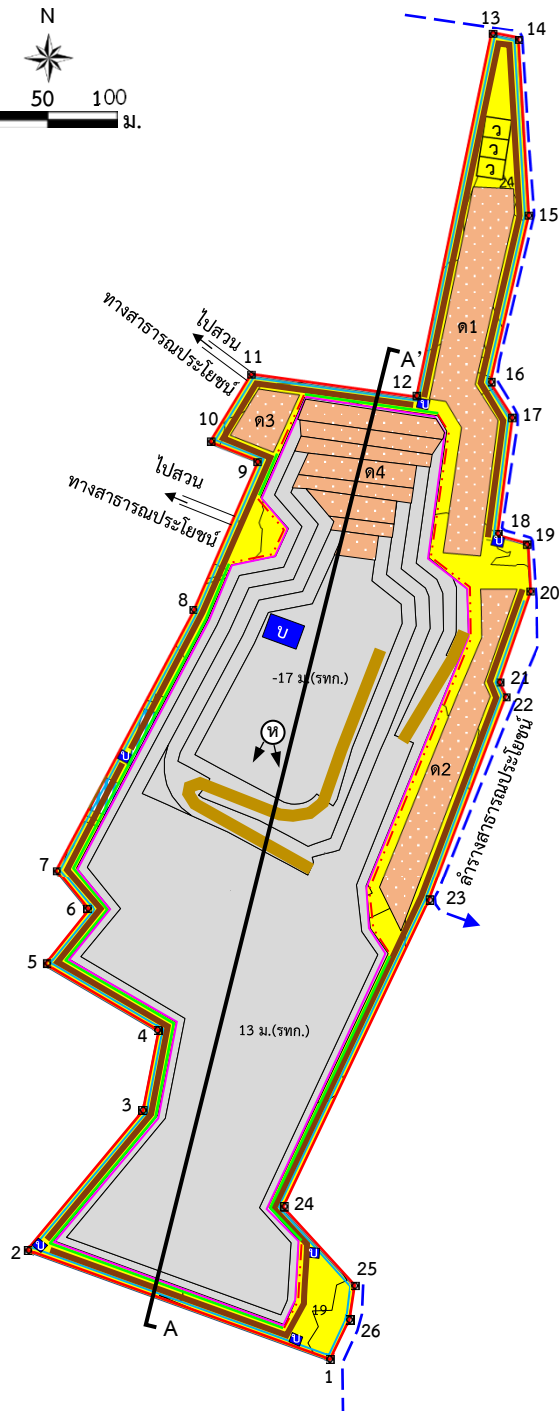
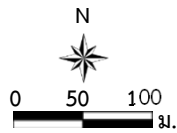
- พื้นที่โครงการ
- ขอบเขตพื้นที่ทำเหมือง
- พื้นที่ทำเหมืองปีที่ 3
- ทิศทางการเดินทางหน้าเหมือง
- แนวกันเขต 10 เมตร
- แนวกันเขต 50 เมตร
- กองเก็บเศษดิน
- อาคารเก็บวัตถุระเบิด
- บ่อตัดตะกอน
- บ่อน้ำเพื่อการเกษตร
- คูระบายน้ำ
- แนวคันดินปลูกต้นไม้
- ถนนภายในโครงการ
- ทางสาธารณประโยชน์
- ลำรางสาธารณประโยชน์
- หมายเลขหลักหมายเขตเหมืองแร่
- เส้นชั้นความสูง ม.(รทก.)
- แนวภาพตัดขวาง
- ชั้นหน้าดิน (Topsoil)
- หน่วยหินปูน (limestone)



ที่มา : แผนผังโครงการทำเหมืองแร่ชนิดแร่หินอุตสาหกรรมชนิดปูน (เพื่ออุตสาหกรรมก่อสร้าง)
ของนายสมจิตร ครองสติ คำขอประทานบัตรที่ 2/2553

รูปที่ 5.1-4

แสดงลักษณะหน้าเหมืองและภาพตัดขวางเมื่อสิ้นสุดการทำเหมืองปีที่ 3



สัญลักษณ์ :

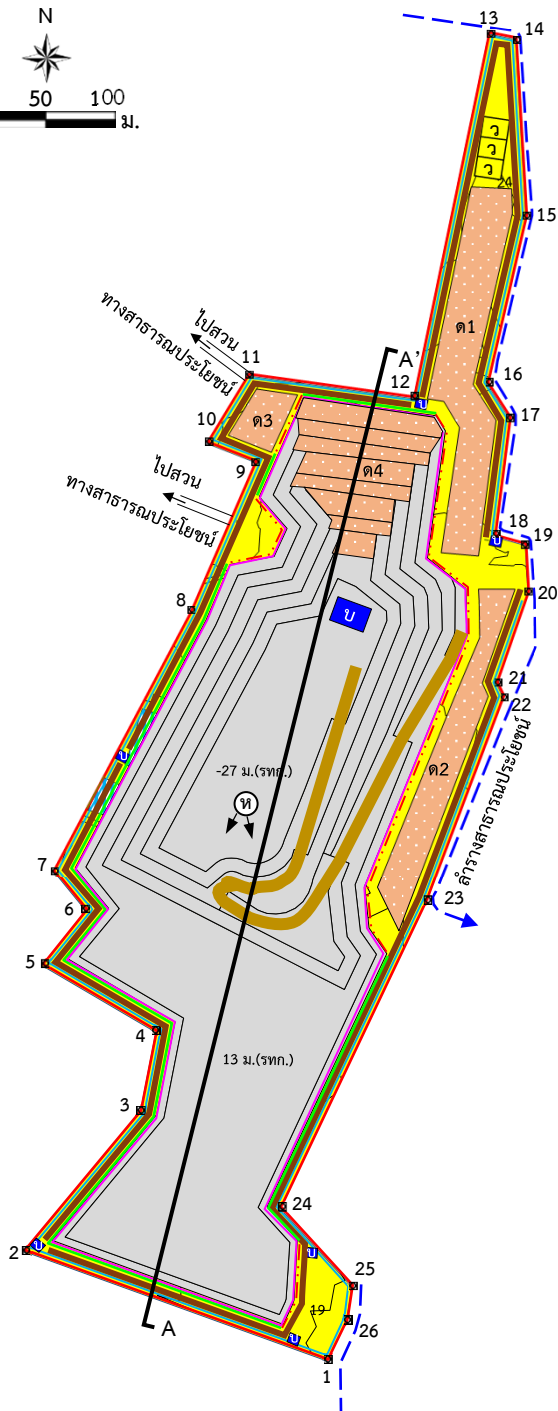
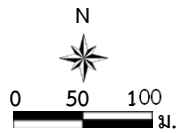
- พื้นที่โครงการ
- ขอบเขตพื้นที่ทำเหมือง
- พื้นที่ทำเหมืองปีที่ 6
- ทิศทางการเดินทางหน้าเหมือง
- แนวกันเขต 10 เมตร
- แนวกันเขต 50 เมตร
- กองเก็บเศษดิน
- อาคารเก็บวัสดุระเบิด
- บ่อตัดตะกอน
- บ่อน้ำเพื่อการเกษตร
- คูระบายน้ำ
- แนวคันดินปลูกต้นไม้
- ถนนภายในโครงการ
- ทางสาธารณประโยชน์
- ลำรางสาธารณประโยชน์
- หมายเลขหลักหมายเขตเหมืองแร่
- เส้นชั้นความสูง ม.(รทก.)
- แนวภาพตัดขวาง
- ชั้นหน้าดิน (Topsoil)
- หน่วยหินปูน (limestone)



ที่มา : แผนผังโครงการทำเหมืองแร่ชนิดแร่หินอุตสาหกรรมชนิดปูน (เพื่ออุตสาหกรรมก่อสร้าง)
ของนายสมจิตร ครองสติ คำขอประทานบัตรที่ 2/2553

รูปที่ 5.1-5

แสดงลักษณะหน้าเหมืองและภาพตัดขวางเมื่อสิ้นสุดการทำเหมืองปีที่ 6



สัญลักษณ์ :

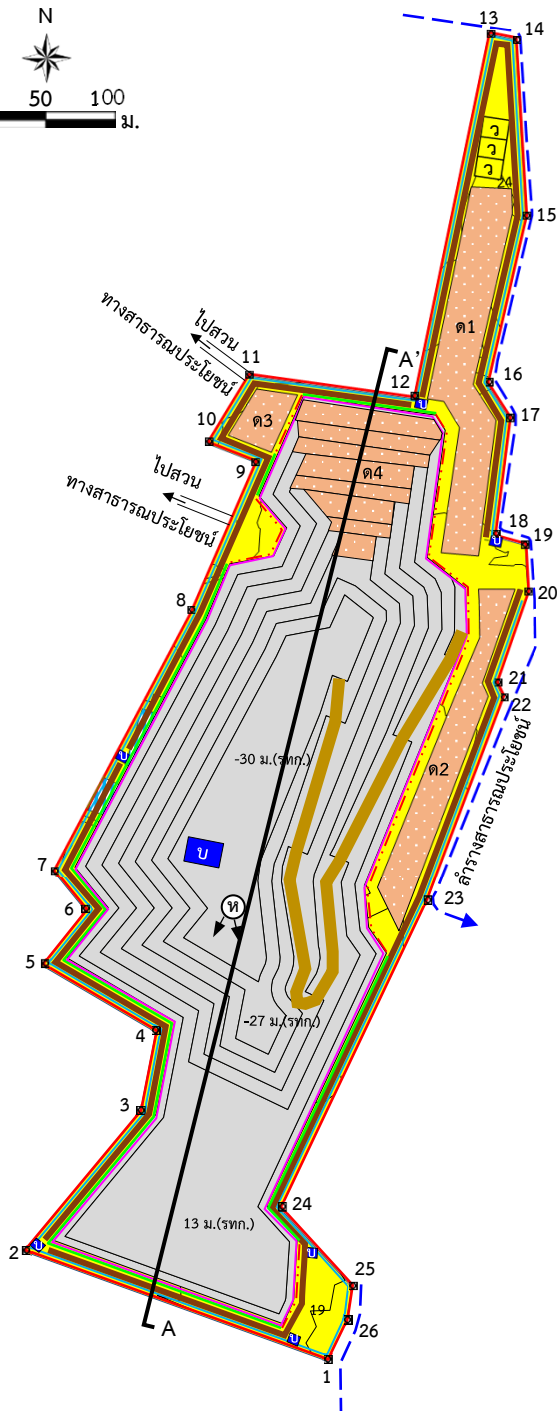
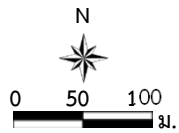
- พื้นที่โครงการ
- ขอบเขตพื้นที่ทำเหมือง
- พื้นที่ทำเหมืองปีที่ 9
- ทิศทางการเดินทางหน้าเหมือง
- แนวกันเขต 10 เมตร
- แนวกันเขต 50 เมตร
- กองเก็บเศษดิน
- อาคารเก็บวัสดุระเบิด
- บ่อตกตะกอน
- บ่อน้ำเพื่อการเกษตร
- คูระบายน้ำ
- แนวคันดินปลูกต้นไม้
- ถนนภายในโครงการ
- ทางสาธารณประโยชน์
- ลำรางสาธารณประโยชน์
- หมายเลขหลักหมายเขตเหมืองแร่
- เส้นชั้นความสูง ม.(รทก.)
- แนวภาพตัดขวาง
- ชั้นหน้าดิน (Topsoil)
- หน่วยหินปูน (limestone)



ที่มา : แผนผังโครงการทำเหมืองแร่ชนิดแร่หินอุตสาหกรรมชนิดปูน (เพื่ออุตสาหกรรมก่อสร้าง)
ของนายสมจิตร ครองสติ คำขอประทานบัตรที่ 2/2553

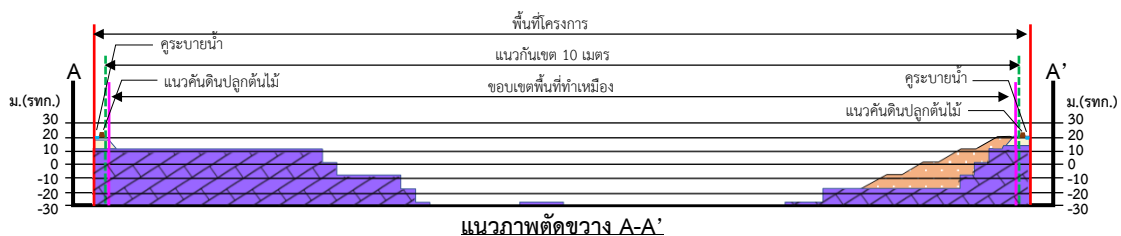
รูปที่ 5.1-6

แสดงลักษณะหน้าเหมืองและภาพตัดขวางเมื่อสิ้นสุดการทำเหมืองปีที่ 9



สัญลักษณ์ :

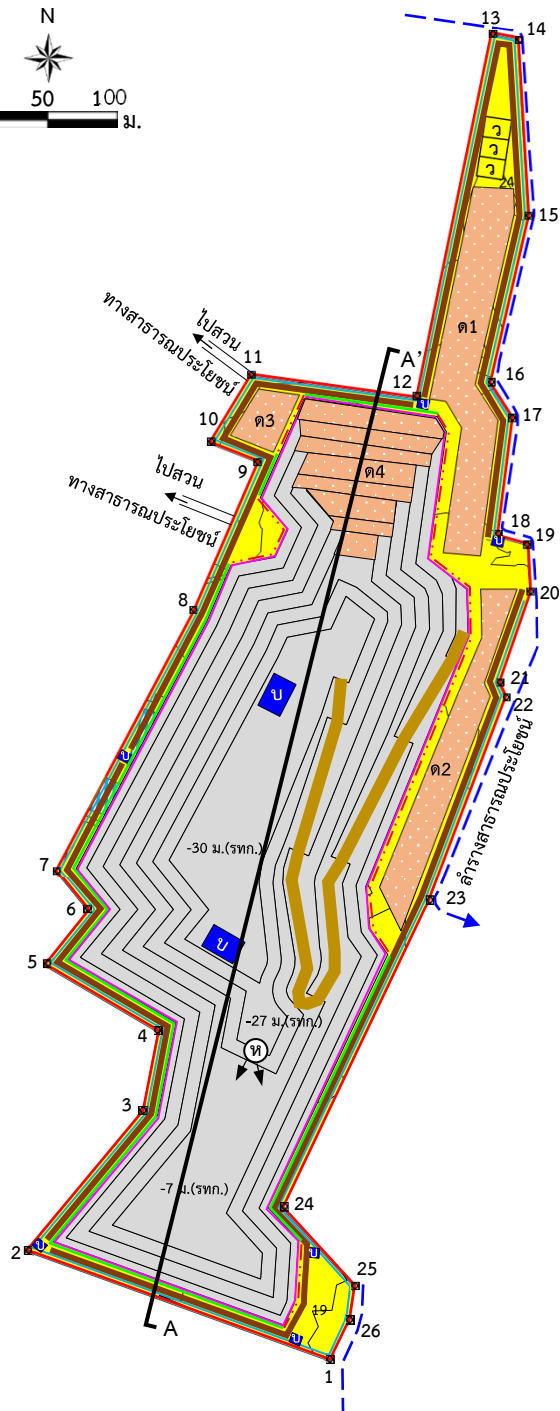
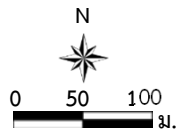
- พื้นที่โครงการ
- ขอบเขตพื้นที่ทำเหมือง
- พื้นที่ทำเหมืองปีที่ 12
- ทิศทางการเดินทางหน้าเหมือง
- แนวกันเขต 10 เมตร
- แนวกันเขต 50 เมตร
- กองเก็บเศษดิน
- อาคารเก็บวัสดุระเบิด
- บ่อดักตะกอน
- บ่อน้ำเพื่อการเกษตร
- คูระบายน้ำ
- แนวคันดินปลูกต้นไม้
- ถนนภายในโครงการ
- ทางสาธารณประโยชน์
- ลำรางสาธารณประโยชน์
- หมายเลขหลักหมายเขตเหมืองแร่
- เส้นชั้นความสูง ม.(รทก.)
- แนวภาพตัดขวาง
- ชั้นหน้าดิน (Topsoil)
- หน่วยหินปูน (limestone)



ที่มา : แผนผังโครงการทำเหมืองแร่ชนิดแร่หินอุตสาหกรรมชนิดปูน (เพื่ออุตสาหกรรมก่อสร้าง)
ของนายสมจิตร ครองสติ คำขอประทานบัตรที่ 2/2553

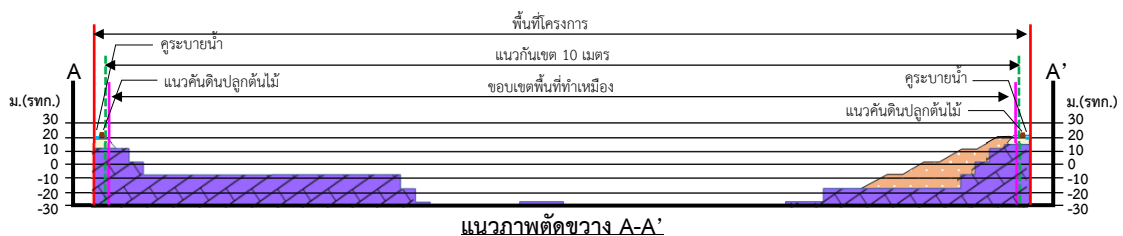
รูปที่ 5.1-7

แสดงลักษณะหน้าเหมืองและภาพตัดขวางเมื่อสิ้นสุดการทำเหมืองปีที่ 12



สัญลักษณ์ :

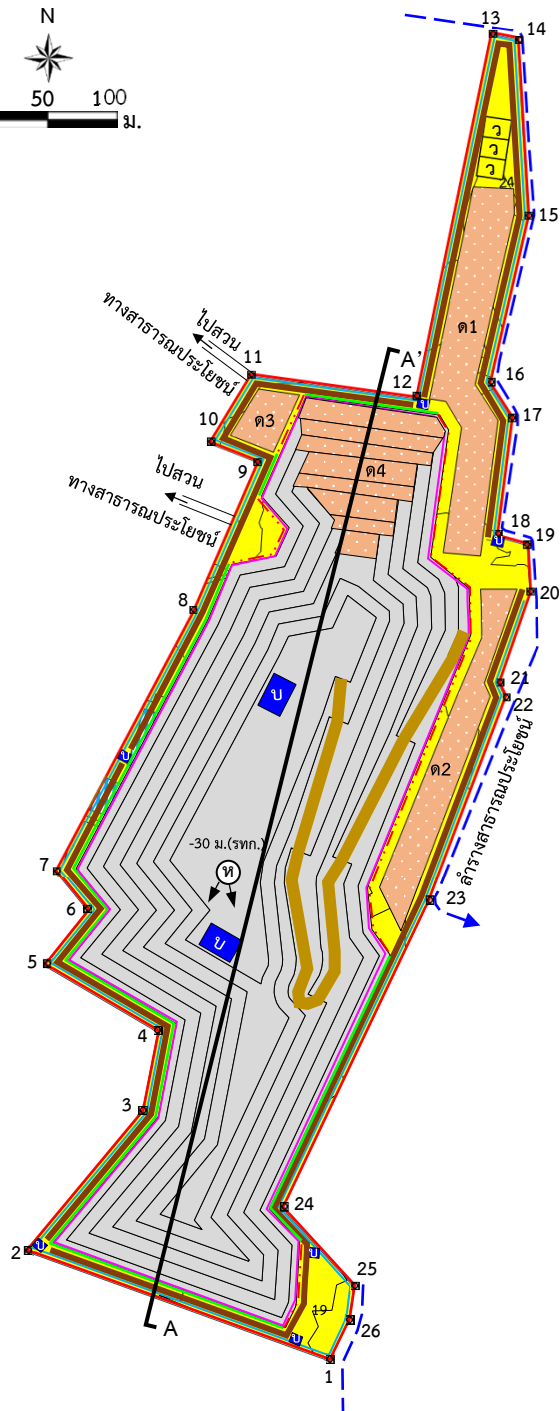
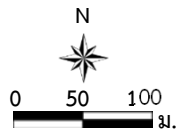
- พื้นที่โครงการ
- ขอบเขตพื้นที่ทำเหมือง
- พื้นที่ทำเหมืองปีที่ 15
- ทิศทางการเดินทางหน้าเหมือง
- แนวกันเขต 10 เมตร
- แนวกันเขต 50 เมตร
- กองเก็บเศษดิน
- อาคารเก็บวัสดุระเบิด
- บ่อดักตะกอน
- บ่อน้ำเพื่อการเกษตร
- คูระบายน้ำ
- แนวคันดินปลูกต้นไม้
- ถนนภายในโครงการ
- ทางสาธารณประโยชน์
- ลำรางสาธารณประโยชน์
- หมายเลขหลักหมายเขตเหมืองแร่
- เส้นชั้นความสูง ม.(รทก.)
- แนวภาพตัดขวาง
- ชั้นหน้าดิน (Topsoil)
- หน่วยหินปูน (limestone)



ที่มา : แผนผังโครงการทำเหมืองแร่ชนิดแร่หินอุตสาหกรรมชนิดปูน (เพื่ออุตสาหกรรมก่อสร้าง)
ของนายสมจิตร ครองสติ คำขอประทานบัตรที่ 2/2553

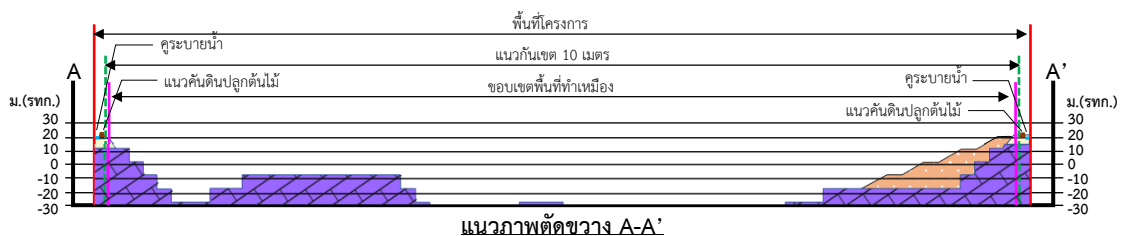
รูปที่ 5.1-8

แสดงลักษณะหน้าเหมืองและภาพตัดขวางเมื่อสิ้นสุดการทำเหมืองปีที่ 15



สัญลักษณ์ :

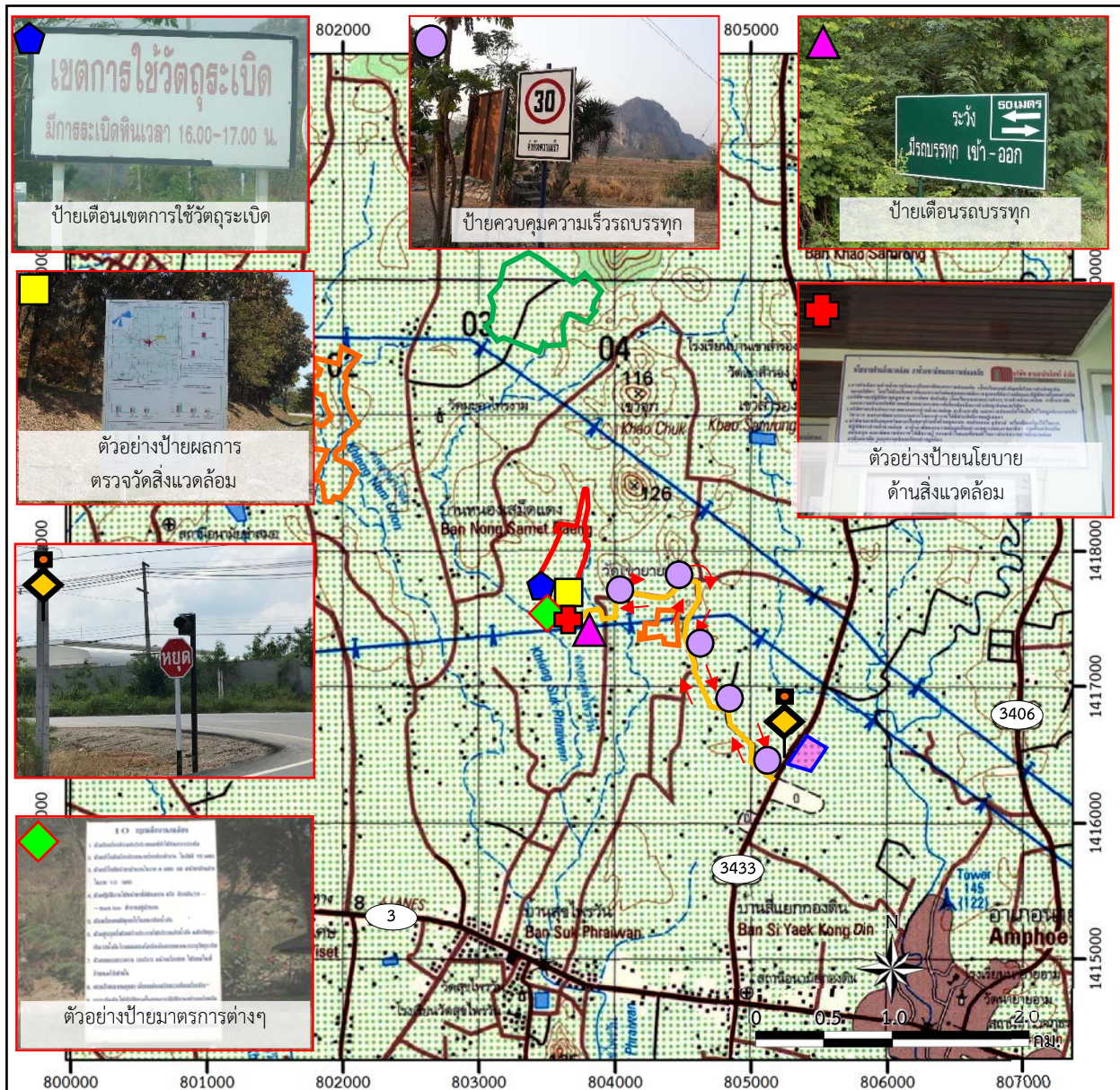
- พื้นที่โครงการ
- ขอบเขตพื้นที่ทำเหมือง
- พื้นที่ทำเหมืองปีที่ 17
- ทิศทางการเดินทางหน้าเหมือง
- แนวกันเขต 10 เมตร
- แนวกันเขต 50 เมตร
- กองเก็บเศษดิน
- อาคารเก็บวัสดุระเบิด
- บ่อตกตะกอน
- บ่อน้ำเพื่อการเกษตร
- คูระบายน้ำ
- แนวคันดินปลูกต้นไม้
- ถนนภายในโครงการ
- ทางสาธารณประโยชน์
- ล้ำรางสาธารณประโยชน์
- หมายเลขหลักหมายเขตเหมืองแร่
- เส้นชั้นความสูง ม.(รทก.)
- แนวภาพตัดขวาง
- ชั้นหน้าดิน (Topsoil)
- หน่วยหินปูน (limestone)



ที่มา : แผนผังโครงการทำเหมืองแร่ชนิดแร่หินอุตสาหกรรมชนิดปูน (เพื่ออุตสาหกรรมก่อสร้าง)
ของนายสมจิตร ครองสติ คำขอประทานบัตรที่ 2/2553

รูปที่ 5.1-9

แสดงลักษณะหน้าเหมืองและภาพตัดขวางเมื่อสิ้นสุดการทำเหมืองปีที่ 17



สัญลักษณ์ :

- พื้นที่โครงการ
- ประทานบัตรข้างเคียง
- คำขอประทานบัตรข้างเคียง
- แนวถนน
- โรงโม่หินถ้ำจี้ดิล

- ทิศทางขนส่ง
- ทางหลวงหมายเลข 3
- ทางหลวงหมายเลข 3406
- ทางหลวงหมายเลข 3433

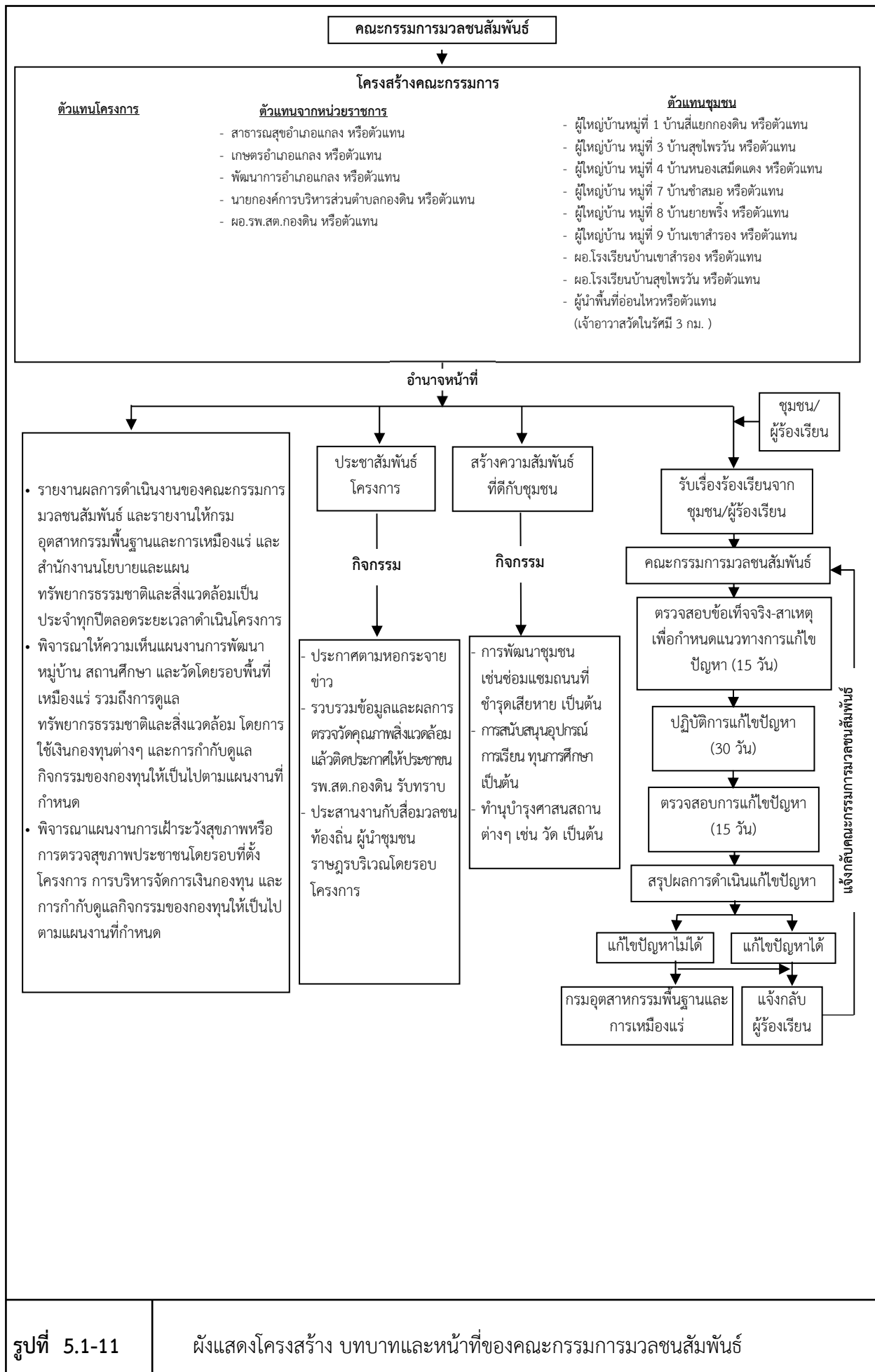
ตำแหน่งติดตั้งป้ายของโครงการ

- ตำแหน่งติดตั้งป้ายเตือนการใช้วัดระยะเปิด
- ตำแหน่งติดตั้งป้ายควบคุมความเร็วรถบรรทุก
- ตำแหน่งติดตั้งป้ายเตือนรถบรรทุก เข้า-ออก
- ตำแหน่งติดตั้งป้ายผลการตรวจวัดสิ่งแวดล้อม
- ตำแหน่งติดตั้งป้ายมาตรการต่างๆ
- ตำแหน่งติดตั้งป้ายนโยบายด้านสิ่งแวดล้อม
- ตำแหน่งติดตั้งป้ายเตือนและสัญญาณไฟกระพริบ

ที่มา : กรมแผนที่ทหาร (2542) มาตราส่วน 1:50,000 ลำดับชุด L7018 ระวาง 5334 I ระบบ WGS 1984 UTM Zone47N, ข้อมูลสารสนเทศภูมิศาสตร์ของกรมอุตุนิยมวิทยาพื้นฐานและการเมืองแร่ (www.dpim.go.th, มิถุนายน 2564), บริษัท โกลบเทค จำกัด และการสำรวจภาคสนาม (2564)

รูปที่ 5.1-10

แสดงตำแหน่งติดตั้งป้ายต่างๆ ของโครงการ



5.2 มาตรการติดตามตรวจสอบผลกระทบสิ่งแวดล้อม

การกำหนดจุดติดตามตรวจสอบผลกระทบสิ่งแวดล้อมของโครงการให้สอดคล้องกับกิจกรรมขนส่งแร่ของโครงการ พิจารณาร่วมกับบริเวณที่มีความอ่อนไหวในการรับผลกระทบเป็นบริเวณที่มี Sensitive Receptors เช่น โรงเรียน วัด ชุมชน ที่อยู่อาศัย เป็นต้น และพิจารณาจากแหล่งกำเนิดและแหล่งรับผลกระทบร่วมกับทิศทางลมเป็นองค์ประกอบสำคัญประการหนึ่งที่ทำให้มลสารฟุ้งกระจายไปเมื่อถูกปล่อยสู่บรรยากาศ โดยจากสถิติภูมิอากาศ คาบ 30 ปี จังหวัดระยอง มีทิศทางลมโดยส่วนใหญ่ 3 ทิศ ได้แก่ ลมพัดมาจากทิศใต้ในช่วงเดือนมกราคม-เมษายน ลมพัดมาจากทิศตะวันตกเฉียงใต้ ในช่วงเดือนพฤษภาคม-กันยายน และลมพัดมาจากทิศเหนือ ในช่วงเดือนตุลาคม-ธันวาคม และพิจารณาจากแหล่งกำเนิดและแหล่งรับผลกระทบ แหล่งรับผลกระทบที่มีระยะห่างจากพื้นที่โครงการ แต่คาดว่าจะได้รับผลกระทบมากที่สุด ที่ปรึกษาได้เลือกจุดติดตามตรวจสอบที่คาดว่าจะเป็นตัวแทนและพื้นที่ที่อ่อนไหวต่อการรับผลกระทบ โดยกำหนดให้ติดตามตรวจสอบผลกระทบสิ่งแวดล้อมที่จะเกิดขึ้นด้านต่างๆ ได้แก่ ด้านคุณภาพอากาศ เสียง ความสั่นสะเทือน คุณภาพน้ำผิวดิน คุณภาพน้ำใต้ดิน ด้านเศรษฐกิจ-สังคม ด้านอาชีวอนามัยและความปลอดภัย และด้านการท่องเที่ยวและทัศนียภาพ เพื่อเฝ้าระวังผลกระทบ รวมทั้งพิจารณาปัจจัยในด้านความซับซ้อนและเปรียบเทียบตำแหน่งติดตามตรวจสอบผลกระทบสิ่งแวดล้อม ดังตารางที่ 5.2-1 และรูปที่ 5.2-1 รายละเอียดดังนี้

1. มาตรการติดตามตรวจสอบคุณภาพอากาศ

ในการกำหนดจุดติดตามตรวจสอบคุณภาพอากาศ ที่ปรึกษาได้พิจารณาจากข้อมูลอุตุนิยมนิเทศวิทยา ได้แก่ ทิศทางและความเร็วลม ที่สอดคล้องกับลักษณะภูมิประเทศบริเวณโครงการและใกล้เคียง อันเนื่องมาจากลมเป็นองค์ประกอบสำคัญประการหนึ่งที่ทำให้มลสารฟุ้งกระจายไปเมื่อถูกปล่อยสู่บรรยากาศ โดยจากสถิติลมรวมทั้งพิจารณาถึงบริเวณที่มีความอ่อนไหวในการรับผลกระทบเป็นบริเวณที่มี Sensitive Receptors เช่น โรงเรียน วัด ชุมชน ที่อยู่อาศัย เป็นต้น และพิจารณาจากแหล่งกำเนิดและแหล่งรับผลกระทบ โดยตำแหน่งรับผลกระทบใกล้เคียงแหล่งกำเนิด คือ วัดเขายายพริ้ง และบ้านราษฎร์หมู่ที่ 4 บ้านหนองเสม็ดแดงทางด้านทิศตะวันตก ที่ถือว่าเป็นพื้นที่ที่อ่อนไหวบริเวณใกล้เคียงโครงการ และได้กำหนดให้เป็นจุดติดตามตรวจสอบคุณภาพสิ่งแวดล้อมด้วย สำหรับช่วงเวลาในการตรวจวัดกำหนดปีละ 2 ครั้ง ที่ปรึกษาจึงกำหนดช่วงเวลาในช่วงเดือนเมษายน-พฤษภาคม และเดือนตุลาคม-พฤศจิกายน เพื่อเป็นตัวแทนของการติดตามตรวจสอบ

2. มาตรการติดตามตรวจสอบระดับเสียงและความสั่นสะเทือน

ที่ปรึกษาพิจารณาจากตำแหน่งของพื้นที่ประตอานบัตรข้างเคียงพิจารณาตำแหน่งตรวจวัด โดยหลีกเลี่ยงไม่ให้เกิดความซับซ้อนกันเพื่อให้มีการกระจายตัวของจุดตรวจวัดให้ทำการติดตามตรวจสอบดังนี้

2.1 การกำหนดจุดติดตามตรวจสอบระดับเสียง ที่ปรึกษาได้พิจารณาจากแหล่งกำเนิดและแหล่งรับผลกระทบ โดยตำแหน่งรับผลกระทบใกล้เคียงแหล่งกำเนิด คือ วัดเขายายพริ้ง และบ้านราษฎร์หมู่ที่ 4 บ้านหนองเสม็ดแดงทางด้านทิศตะวันตก แหล่งรับผลกระทบที่เป็นสถานที่สำคัญที่ใกล้เคียงโครงการมากที่สุด สำหรับช่วงเวลาในการตรวจวัดกำหนดปีละ 2 ครั้ง ดังนั้นที่ปรึกษาจึงกำหนดช่วงเวลาในช่วงเดือนเมษายน-พฤษภาคม และเดือนตุลาคม-พฤศจิกายน เพื่อเป็นตัวแทนของการติดตามตรวจสอบ

2.2 การกำหนดจุดติดตามตรวจสอบความสั่นสะเทือน เพื่อให้เป็นไปตามประกาศกระทรวงทรัพยากรธรรมชาติและสิ่งแวดล้อม (พ.ศ.2548) เรื่อง กำหนดมาตรฐานควบคุมระดับเสียงและความสั่นสะเทือนจากการทำเหมืองหิน ที่กำหนดไว้ว่าการตรวจวัดระดับความสั่นสะเทือนจากการทำเหมืองหิน ให้ทำในบริเวณขอบเขตประทานบัตร ดังนั้นที่ปรึกษาจึงกำหนดให้การติดตามตรวจสอบผลกระทบด้านความสั่นสะเทือนที่บริเวณขอบแปลงพื้นที่โครงการ นอกจากนี้ที่ปรึกษาได้กำหนดจุดติดตามตรวจสอบบริเวณวัดเขายายพริ้ง ซึ่งเป็นพื้นที่อ่อนไหวต่อการรับความสั่นสะเทือนเพื่อเฝ้าระวังผลกระทบ สำหรับช่วงเวลาในการตรวจวัดกำหนดปีละ 2 ครั้ง ดังนั้นที่ปรึกษาจึงกำหนดช่วงเวลาในช่วงเดือนเมษายน-พฤษภาคม และเดือนตุลาคม-พฤศจิกายน เพื่อเป็นตัวแทนของการติดตามตรวจสอบ

3. มาตรการติดตามคุณภาพน้ำผิวดิน

การกำหนดจุดติดตามตรวจสอบคุณภาพน้ำผิวดิน ที่ปรึกษาพิจารณาจากพื้นที่ที่มีความสัมพันธ์กับกิจกรรมของโครงการที่อาจได้รับผลกระทบจากกิจกรรมการทำเหมือง ดังนั้นจึงกำหนดจุดติดตามตรวจสอบคุณภาพน้ำผิวดินจำนวน 1 จุด ได้แก่ บ่อ sump ของโครงการ สำหรับช่วงเวลาในการตรวจวัดกำหนดปีละ 2 ครั้ง ในช่วงเดือนเมษายน-พฤษภาคม และเดือนตุลาคม-พฤศจิกายน เพื่อเป็นตัวแทนของการติดตามตรวจสอบ

4. มาตรการติดตามตรวจสอบคุณภาพน้ำใต้ดิน

ในการกำหนดจุดติดตามคุณภาพน้ำใต้ดิน ในกิจกรรมการทำเหมืองของโครงการที่ปรึกษาได้พิจารณาจากข้อมูลอุทกธรณีวิทยา และพิจารณาถึงบริเวณที่มีความอ่อนไหวในการรับผลกระทบจากกิจกรรมการทำเหมืองที่มีการเปิดหน้าเหมืองในลักษณะขั้นบันไดในพื้นที่ราบ จึงทำการกำหนดจุดติดตามตรวจสอบบริเวณบ่อบาดาลวัดเขายายพริ้ง ร่วมกับการกำหนดช่วงเวลาในการตรวจวัด ปีละ 2 ครั้ง ในช่วงเดือนเมษายน-พฤษภาคม และเดือนตุลาคม-พฤศจิกายน เพื่อเป็นตัวแทนของการติดตามตรวจสอบดังตารางที่ 5.2-1 และรูปที่ 5.2-1

5. มาตรการติดตามตรวจสอบด้านการคมนาคม

ในการกำหนดมาตรการติดตามตรวจสอบด้านการคมนาคมของโครงการ พิจารณาเส้นทางขนส่งแร่ที่โครงการใช้ในการขนส่ง รวมทั้งป้ายสัญญาณจราจร เพื่อให้อยู่ในสภาพใช้การได้ดีอย่างมีประสิทธิภาพอยู่เสมอ ดังนั้นจึงกำหนดมาตรการติดตามตรวจสอบด้านการคมนาคม

6. มาตรการติดตามตรวจสอบเศรษฐกิจ-สังคม

การกำหนดจุดติดตามตรวจสอบเศรษฐกิจ-สังคม ที่ปรึกษาได้พิจารณาเลือกจากกลุ่มชุมชนที่คาดว่าจะได้รับผลกระทบจากกิจกรรมการทำเหมืองของโครงการ โดยเลือกกำหนดติดตามตรวจสอบด้านเศรษฐกิจ-สังคมของชุมชนในรัศมี 3 กม. เลือกกลุ่มเป้าหมายที่เป็นผู้นำศาสนา ในรัศมี 3 กม. ผู้นำชุมชน และครัวเรือนในรัศมี 3 กม. มีชุมชนในพื้นที่ศึกษาทั้งหมด 6 หมู่บ้าน ได้แก่ หมู่ที่ 1 บ้านสี่แยกกองดิน หมู่ที่ 3 บ้านสุขไพรวัน หมู่ที่ 4 บ้านหนองเสม็ดแดง หมู่ที่ 7 บ้านชำสมอ หมู่ที่ 8 บ้านยายพริ้ง และหมู่ที่ 9 บ้านเขาสารอง

ตารางที่ 5.2-1 สถานีตรวจวัดคุณภาพแต่ละประทานบัตรในพื้นที่หมู่เหมืองและของโครงการ

| ประธานบัตร/คำขอประธานบัตร | จุดติดตามตรวจสอบคุณภาพอากาศ/ระดับเสียง/ความสั่นสะเทือน | | | | | | | | | | | | | | | ช่วงเวลาติดตามตรวจสอบ | | | | | | | | | | | |
|---|--|-----------------------------------|--|--|--|---|--|--|--|--|--|--|--|---|--|-----------------------|------|--------------|--------------|--------------|-------|------|------|------|--------------|--------------|------|
| | | | | | | | | | | | | | | | | เดือน | | | | | | | | | | | |
| | บ้านยายพริ้ง | บ้านยายพริ้ง (ทิศตะวันตกเฉียงใต้) | บ้านหนองเสม็ดแดง (กลุ่มบ้านยายพริ้ง) | วัดเขายายพริ้ง | วัดมะค่าไทรงาม | บ้านหนองเสม็ดแดง (ด้านทิศตะวันตกเฉียงใต้) ของประธานบัตรที่ 0988/16145 | บ้านเรือนราษฎรด้านทิศใต้ของประธานบัตรที่ 30991/16139 | โรงพยาบาลส่งเสริมสุขภาพตำบลบ้านชำสมอ | บ้านเรือนราษฎรด้านทิศตะวันตก (ใกล้หลักหมุดที่ 16) ของประธานบัตรที่ 30991/16139 | บ้านเรือนราษฎรด้านทิศตะวันตก (ใกล้หลักหมุดที่ 12) ของประธานบัตรที่ 30991/16139 | โรงโม่หินประธานบัตรที่ 30991/16139 | บ้านชำสมอ | บ้านหนองเสม็ดแดง (ด้านทิศเหนือ) ของประธานบัตรที่ 30988/16145 | บ้านหนองเสม็ดแดง (ด้านทิศตะวันตกใกล้หลักหมุดที่ 4) ของประธานบัตรที่ 30988/16145 | บ้านราษฎรหมู่ที่ 4 บ้านหนองเสม็ดแดงทางด้านทิศตะวันตก | ม.ค. | ก.พ. | มี.ค. | เม.ย. | พ.ค. | มิ.ย. | ก.ค. | ส.ค. | ก.ย. | ต.ค. | พ.ย. | ธ.ค. |
| 1. โครงการทำเหมืองแร่ชนิดแร่หินอุตสาหกรรมชนิดหินปูนเพื่ออุตสาหกรรมก่อสร้าง ประธานบัตรที่ 30992/16110 ของนายสมจิตร ครองสติ (ห้างหุ้นส่วนจำกัด ภักดิ์ศิลารับช่วง) | <div><div><input type="checkbox"/></div><div>✓</div><div>×</div></div> | - × | <div><div><input type="checkbox"/></div><div>✓</div></div> | <div><div><input type="checkbox"/></div><div>✓</div><div>×</div></div> | - | - | - | - | - | - | - | - | - | - | - | | | <div>↔</div> | | | | | | | | <div>↔</div> | |
| 2. โครงการเหมืองแร่หินปูนอุตสาหกรรมชนิดหินปูนเพื่ออุตสาหกรรมก่อสร้าง ประธานบัตรที่ 30991/16139 ของบริษัท ป.ศิริภัณฑ์ศิลา จำกัด | - | - | - | - | - | - | - | <div><div><input type="checkbox"/></div><div>✓</div></div> | - × | - × | <div><div><input type="checkbox"/></div><div>✓</div></div> | <div><div><input type="checkbox"/></div><div>✓</div></div> | - | - | - | | | | | <div>↔</div> | | | | | | <div>↔</div> | |
| 3. โครงการเหมืองแร่หินอุตสาหกรรมชนิดหินปูน เพื่ออุตสาหกรรมก่อสร้าง ประธานบัตรที่ 30988/16145 ของบริษัท ศิลาแกลง จำกัด | - | - | - | - | <div><div><input type="checkbox"/></div><div>✓</div><div>×</div></div> | <div><div><input type="checkbox"/></div><div>✓</div></div> | - | - | - | - | - | - | <div><div><input type="checkbox"/></div><div>✓</div><div>×</div></div> | <div><div><input type="checkbox"/></div><div>✓</div><div>×</div></div> | - | | | <div>↔</div> | | | | | | | | <div>↔</div> | |
| 4. โครงการเหมืองแร่หินอุตสาหกรรมชนิดหินปูน เพื่ออุตสาหกรรมก่อสร้าง คำขอประธานบัตรที่ 2/2553 ของนายสมจิตร ครองสติ* | - | - | - | <div><div><input type="checkbox"/></div><div>✓</div></div> | - | - | - | - | - | - | <div><div><input type="checkbox"/></div><div>✓</div><div>×</div></div> | - | - | - | <div><div><input type="checkbox"/></div><div>✓</div></div> | | | | <div>↔</div> | | | | | | <div>↔</div> | | |

ที่มา : สำนักงานนโยบายและแผนทรัพยากรธรรมชาติและสิ่งแวดล้อม (www.eia.onep.go.th, พฤษภาคม 2565)

หมายเหตุ : - หมายถึง ไม่ได้กำหนดการตรวจสอบ

* หมายถึง พื้นที่โครงการ

☐ หมายถึง จุดติดตามตรวจสอบคุณภาพอากาศ

✓ หมายถึง จุดติดตามตรวจสอบเสียง

X หมายถึง จุดติดตามตรวจสอบความสั่นสะเทือน

ตารางที่ 5.2-1 สถานีตรวจวัดคุณภาพแต่ละประทานบัตรในพื้นที่หมู่เหมืองและของโครงการ (ต่อ)

| ประทานบัตร/คำขอประทานบัตร | จุดติดตามตรวจสอบคุณภาพน้ำผิวดิน/คุณภาพน้ำใต้ดิน | | | | | | | | | | | | ช่วงเวลาติดตามตรวจสอบ | | | | | | | | | | | |
|---|--|--|----------|--------------------------------------|---|---|-----------|-------------------------|---------------------------|-------------------|----------------------|------------------------|-----------------------|------|-------|-------|------|-------|------|------|------|------|------|------|
| | | | | | | | | | | | | | เดือน | | | | | | | | | | | |
| | คลองสุขไพธรวัน (ช่วงก่อนไหลผ่านใกล้พื้นที่โครงการ) | คลองสุขไพธรวัน (ช่วงหลังไหลผ่านใกล้พื้นที่โครงการ) | หนองปรือ | บ่อตักตะกอนประทานบัตรที่ 30991/16139 | คลองน้ำโจน (ก่อนผ่านพื้นที่ประทานบัตรที่ 30988/16145) | คลองน้ำโจน (หลังผ่านพื้นที่ประทานบัตรที่ 30988/16145) | บ่อ Smpmp | บ่อบาดาลบ้านสี่แยกกกดิน | บ่อน้ำต้นบ้านหนองเสม็ดแดง | บ่อบาดาลบ้านชำสมอ | บ่อบาดาลบ้านยายพริ้ง | บ่อบาดาลวัดเขายายพริ้ว | ม.ค. | ก.พ. | มี.ค. | เม.ย. | พ.ค. | มิ.ย. | ก.ค. | ส.ค. | ก.ย. | ต.ค. | พ.ย. | ธ.ค. |
| 1. โครงการทำเหมืองแร่ชนิดแร่หินอุตสาหกรรมชนิดหินปูน เพื่ออุตสาหกรรมก่อสร้าง ประทานบัตรที่ 30992/16110 ของ นายสมจิตร ครองสติ (ทางหุ้นส่วนจำกัด ภักจีศิลาबंध) | ○ | ○ | - | - | - | - | - | △ | △ | - | △ | - | | | ↔ | | ↔ | | | | | | ↔ | |
| 2. โครงการเหมืองแร่หินปูนอุตสาหกรรมชนิดหินปูน เพื่ออุตสาหกรรมก่อสร้าง ประทานบัตรที่ 30991/16139 ของ บริษัท ป.ศิริภัณฑ์ศิลา จำกัด | - | - | ○ | ○ | - | - | - | - | - | △ | - | - | | | | | ↔↔ | | | | | | | ↔↔ |
| 3. โครงการเหมืองแร่หินอุตสาหกรรมชนิดหินปูน เพื่ออุตสาหกรรมก่อสร้าง ประทานบัตรที่ 30988/16145 ของ บริษัท ศิลาเกล่ง จำกัด | - | - | - | - | ○ | ○ | - | - | △ | △ | - | - | | | | ↔ | | | | | | | | |
| 4. โครงการเหมืองแร่หินอุตสาหกรรมชนิดหินปูน เพื่ออุตสาหกรรมก่อสร้าง คำขอประทานบัตรที่ 2/2553 ของนาย สมจิตร ครองสติ* | - | - | - | - | - | - | ○ | - | - | - | - | △ | | | | ↔↔ | | | | | | ↔↔ | | |

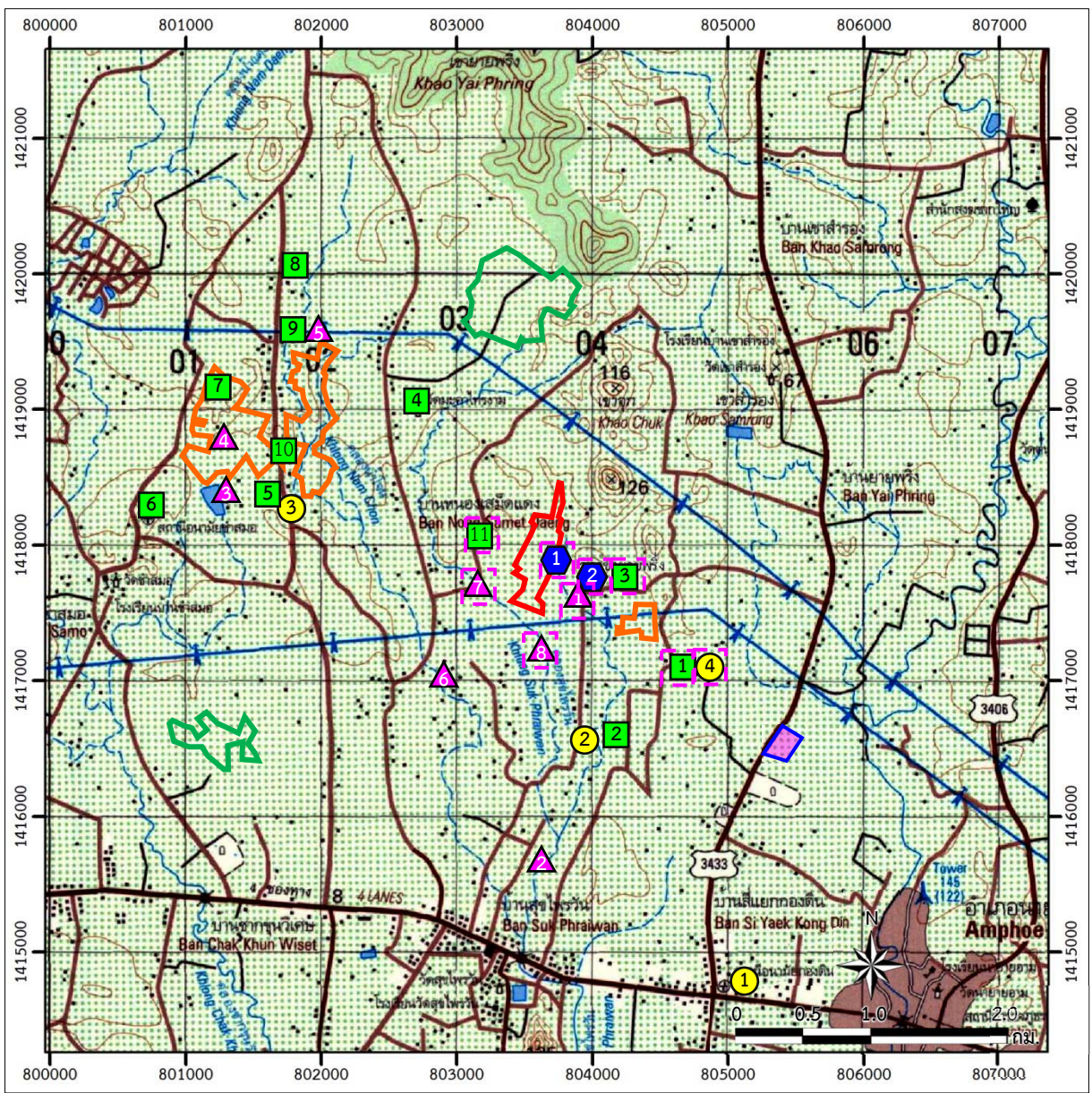
ที่มา : สำนักงานนโยบายและแผนทรัพยากรธรรมชาติและสิ่งแวดล้อม (www.eia.onep.go.th, พฤษภาคม 2565)

หมายเหตุ : - หมายถึง ไม่ได้กำหนดการตรวจสอบ

* หมายถึง พื้นที่โครงการ

△ หมายถึง จุดเก็บตัวอย่างน้ำผิวดิน

○ หมายถึง จุดเก็บตัวอย่างน้ำใต้ดิน



สัญลักษณ์ :

- พื้นที่โครงการ
- ประทานบัตรข้างเคียง
- ค่าขอประทานบัตรข้างเคียง
- ตำแหน่งตรวจวัดคุณภาพสิ่งแวดล้อมของโครงการ
- โรงโมหินจักรีคิลา

ที่มา : กรมแผนที่ทหาร (2542) มาตรฐาน 1:50,000 ลำดับชุด L7018 ระวาง 5334 I ระบบ WGS 1984 UTM Zone47N,
ข้อมูลสารสนเทศภูมิศาสตร์ของกรมอุตุนิยมวิทยาพื้นฐานและการเหมืองแร่ (www.dpim.go.th, ธันวาคม 2564),
และการสำรวจภาคสนาม (มีนาคม 2564)

สถานีเก็บตัวอย่างน้ำใต้ดิน

- บ่อบาดาลบ้านสี่แยกกองดิน
- บ่อน้ำต้นบ้านหนองเสม็ดแดง
- บ่อบาดาลบ้านชำสมอ
- บ่อบาดาลบ้านยายพริ้ง

สถานีตรวจวัดความสั่นสะเทือน

- ขอบแปลงประทานบัตร
- วัดเขายายพริ้ง

สถานีตรวจวัดคุณภาพอากาศและระดับเสียง

- บ้านยายพริ้ง
- บ้านหนองเสม็ดแดง (กลุ่มบ้านยายพริ้ง)
- วัดเขายายพริ้ง
- วัดมะค่าไทรงาม
- บ้านหนองเสม็ดแดง (ทิศตะวันตกเฉียงใต้ ปบ.30988/16145)
- โรงพยาบาลส่งเสริมสุขภาพตำบลบ้านชำสมอ
- โรงโมหินประทานบัตรที่ 30991/16139
- บ้านชำสมอ
- บ้านหนองเสม็ดแดง (ทิศเหนือ ปบ.30988/16145)
- บ้านหนองเสม็ดแดง (ทิศตะวันตก ใกล้หลักหมุดที่ 4 ปบ.30988/16145)
- บ้านราษฎร์ หมู่ที่ 4 บ้านหนองเสม็ดแดง ทางด้านทิศตะวันตก

สถานีตรวจวัดคุณภาพน้ำผิวดิน

- คลองสุขไพรวันทางด้านทิศตะวันออก
- คลองสุขไพรวัน (ช่วงหลังไหลผ่านใกล้พื้นที่โครงการ)
- คลองปรือ
- บ่อดักตะกอนประทานบัตรที่ 30991/16139
- คลองน้ำโจน (ก่อนผ่านพื้นที่ประทานบัตรที่ 30988/16145)
- คลองน้ำโจน (หลังผ่านพื้นที่ประทานบัตรที่ 30988/16145)
- คลองสุขไพรวันทางด้านทิศตะวันตก (ก่อนไหลผ่านเข้าใกล้โครงการ)
- คลองสุขไพรวันทางด้านทิศใต้ (หลังไหลผ่านเข้าใกล้โครงการ)

รูปที่ 5.2-1

เปรียบเทียบตำแหน่งติดตามตรวจสอบผลกระทบสิ่งแวดล้อมของประทานบัตรข้างเคียงและของโครงการ

7. มาตรการติดตามตรวจสอบอาชีวอนามัยและความปลอดภัย

การกำหนดจุดติดตามตรวจสอบด้านอาชีวอนามัยและความปลอดภัยนั้น จากกิจกรรมการทำเหมืองของโครงการต้องมีการจ้างงาน ดังนั้น ทางโครงการมีความตระหนักถึงสุขภาพและความปลอดภัยของพนักงาน จึงต้องกำหนดมาตรการติดตามตรวจสอบด้านอาชีวอนามัยและความปลอดภัย

8. มาตรการติดตามตรวจสอบการทอ้งเที่ยวและทัศนียภาพ

เพื่อให้มีการปรับปรุงทัศนียภาพบริเวณพื้นที่โครงการโดยการฟื้นฟูพื้นที่ตามแผนการฟื้นฟูพื้นที่จากการทำเหมือง ที่ปรึกษาได้กำหนดมาตรการติดตามตรวจสอบการปฏิบัติตามแผนการฟื้นฟูพื้นที่จากการทำเหมือง โดยดำเนินการติดตามตรวจสอบ ปีละ 1 ครั้ง

การติดตามตรวจสอบผลกระทบสิ่งแวดล้อม แสดงดังรูปที่ 5.2-2 และตารางที่ 5.2-2

5.3 แนวทางการจัดทำรายงานผลการติดตามตรวจสอบผลกระทบสิ่งแวดล้อม

ให้ยึดถือตามแนวทางการเสนอรายงานผลการปฏิบัติตามมาตรการป้องกันและแก้ไขผลกระทบสิ่งแวดล้อม และมาตรการติดตามตรวจสอบผลกระทบสิ่งแวดล้อม ประเภทโครงการเหมืองแร่ จัดทำโดยสำนักงานนโยบายและแผนทรัพยากรธรรมชาติและสิ่งแวดล้อม (ภาคผนวก จ)

ตารางที่ 5.2-2 สรุปมาตรการติดตามตรวจสอบผลกระทบสิ่งแวดล้อมของโครงการ

| องค์ประกอบทางสิ่งแวดล้อม และคุณค่าต่างๆ | ดัชนี | สถานที่ | ความถี่ | ค่าใช้จ่าย (บาท/ปี) | ผู้รับผิดชอบ |
|--|--|---|--|------------------------|------------------------|
| 1. คุณภาพอากาศ | <ul style="list-style-type: none"> - ปริมาณฝุ่นละอองแขวนลอยในบรรยากาศ (TSP) - ปริมาณฝุ่นละอองขนาดเล็กไม่เกิน 10 ไมครอน (PM-10) - ความเร็วและทิศทางการลม | <p>จำนวน 3 สถานี ดังนี้ (รูปที่ 5.2-2)</p> <ul style="list-style-type: none"> - วัดเขายายพริ้ง - บ้านราษฎร์หมู่ที่ 4 บ้านหนองเสม็ดแดงทางด้านทิศตะวันตก - บ้านราษฎร์บริเวณใกล้เคียงโรงเรียนจักรังศิลา | <p>- ปีละ 2 ครั้ง สถานีละ 3 วันต่อเนื่อง (ช่วงเดือนเมษายน-พฤษภาคม และช่วงเดือนตุลาคม-พฤศจิกายน) ขณะดำเนินการตรวจวัดต้องดำเนินการในช่วงที่มีการทำเหมือง ขณะดำเนินการตรวจวัดคุณภาพอากาศต้องตรวจวัดความเร็วและทิศทางการลมอย่างน้อย 1 สถานี และบันทึกสภาพแวดล้อมขณะทำการตรวจวัด ทั้งข้อมูลพื้นที่ทำเหมืองและบริเวณโดยรอบพื้นที่โครงการ</p> | 40,000 | - นายสมจิตร ครองสติ |
| 2. เสียง และความสั่นสะเทือน | <ul style="list-style-type: none"> - ให้ดำเนินการตรวจวัดระดับเสียงสูงสุด (L_{max}) - ระดับเสียงเฉลี่ย 24 ชั่วโมง ($L_{eq\ 24\ hr}$) | <p>เสียง</p> <p>จำนวน 3 สถานี ดังนี้ (รูปที่ 5.2-2)</p> <ul style="list-style-type: none"> - วัดเขายายพริ้ง - บ้านราษฎร์หมู่ที่ 4 บ้านหนองเสม็ดแดงทางด้านทิศตะวันตก - บ้านราษฎร์บริเวณใกล้เคียงโรงเรียนจักรังศิลา | <p>- ปีละ 2 ครั้ง สถานีละ 3 วันต่อเนื่อง (ช่วงเดือนเมษายน-พฤษภาคม และช่วงเดือนตุลาคม-พฤศจิกายน) ขณะดำเนินการตรวจวัดต้องดำเนินการในช่วงที่มีการทำเหมือง และบันทึกสภาพแวดล้อมขณะทำการตรวจวัด ทั้งข้อมูลพื้นที่ทำเหมืองและบริเวณโดยรอบพื้นที่โครงการ</p> | 30,000 | - นายสมจิตร ครองสติ |
| | | <p>ความสั่นสะเทือน</p> <p>จำนวน 2 สถานี ดังนี้ (รูปที่ 5.2-2)</p> <ul style="list-style-type: none"> - ขอบแปลงประทานบัตร - วัดเขายายพริ้ง | <p>- ตรวจวัด 2 ครั้ง/ปี (ช่วงเดือนเมษายน-พฤษภาคม และช่วงเดือนตุลาคม-พฤศจิกายน) โดยทำการตรวจวัดขณะทำการระเบิด</p> | 10,000 | - นายสมจิตร ครองสติ |

ตารางที่ 5.2-2 สรุปมาตรการติดตามตรวจสอบผลกระทบสิ่งแวดล้อมของโครงการ (ต่อ)

| องค์ประกอบทางสิ่งแวดล้อมและคุณค่าต่างๆ | ดัชนี | สถานที่ | ความถี่ | ค่าใช้จ่าย (บาท/ปี) | ผู้รับผิดชอบ |
|--|--|--|---|---------------------|------------------------|
| 3. คุณภาพน้ำผิวดิน | ให้ตรวจวิเคราะห์คุณภาพน้ำผิวดินในดัชนี -ความเป็นกรดและด่าง (pH) -ปริมาณสารแขวนลอย (Suspended Solids) -ความกระด้างทั้งหมด (Total Hardness) -ความขุ่น (Turbidity) -ปริมาณเหล็กรวม -ซัลเฟต -สารหนู -ตะกั่ว -แคดเมียม | จำนวน 1 สถานี คือ บ่อ sump ของโครงการ (รูปที่ 5.2-2) | - ปีละ 2 ครั้ง (ช่วงเดือนเมษายน-พฤษภาคม และช่วงเดือนตุลาคม-พฤศจิกายน) | 10,000 | - นายสมจิตร ครองสติ |
| 4. คุณภาพน้ำใต้ดิน | ดัชนีตรวจวิเคราะห์คุณภาพน้ำใต้ดิน -ความเป็นกรดและด่าง (pH) -ปริมาณสารทั้งหมดที่ละลายได้ (Total Dissolved Solids) -ความกระด้างทั้งหมด (Total Hardness) -ความขุ่น (Turbidity) -ตรวจวัดระดับน้ำใต้ดิน | จำนวน 1 สถานี คือ บ่อบาดาล วัดเขายายพริ้ง | - ปีละ 2 ครั้ง (ช่วงเดือนเมษายน-พฤษภาคม และช่วงเดือนตุลาคม-พฤศจิกายน) | 20,000 | - นายสมจิตร ครองสติ |

ตารางที่ 5.2-2 สรุปมาตรการติดตามตรวจสอบผลกระทบสิ่งแวดล้อมของโครงการ (ต่อ)

| องค์ประกอบทางสิ่งแวดล้อม และคุณค่าต่างๆ | ดัชนี | สถานที่ | ความถี่ | ค่าใช้จ่าย (บาท/ปี) | ผู้รับผิดชอบ |
|--|--|--|---|-----------------------------------|------------------------|
| 5. การคมนาคม | ให้หมั่นตรวจสอบสภาพเส้นทางขนส่งแร่ให้ สามารถใช้งานได้อยู่เสมอ ถ้าบริเวณใดชำรุดต้องรีบ ซ่อมแซมทันที รวมทั้งดูแลรักษาป้ายสัญญาณจราจร ให้อยู่ในสภาพใช้งานได้เป็นอย่างดีมีประสิทธิภาพอยู่ เสมอตามเส้นทางขนส่งแร่ของโครงการ | - เส้นทางขนส่งแร่ของโครงการ | - ดำเนินการทันทีหาก บริเวณใดชำรุดเสียหาย | - อยู่ในงบดำเนินงาน ของโครงการ | - นายสมจิตร ครองสติ |
| 6. เศรษฐกิจ-สังคม และ การมีส่วนร่วมของ ประชาชน | 6.1 สํารวจสภาพเศรษฐกิจ-สังคม และความคิดเห็น ของผู้นำชุมชน ผู้นำในพื้นที่อ่อนไหว และครัวเรือนใน รัศมี 3 กม. ในประเด็นดังนี้ - การวิเคราะห์การเปลี่ยนแปลงด้านเศรษฐกิจ- สังคม และสุขภาพเนื่องจากโครงการ - ปัญหาและผลกระทบที่ได้รับจากการดำเนิน โครงการ - ความวิตกกังวลเกี่ยวกับผลกระทบจากการทำ เหมือง - ความคิดเห็นต่อโครงการ - ความต้องการของชุมชนและข้อเสนอแนะที่มี ต่อโครงการ | - ผู้นำชุมชนในรัศมี 3 กม. - พื้นที่อ่อนไหวในรัศมี 3 กม. - ครัวเรือนในรัศมี 3 กม. ได้แก่ ม.1 บ้านสีแยกกองดิน ม.3 บ้านสุขไพรวัน ม.4 บ้านหนองเสม็ดแดง ม.7 บ้านชำสมอ ม.8 บ้านยายพริ้ง ม.9 บ้านเขาสำรอง | - ปีละ 1 ครั้ง ตลอดอายุ ประทานบัตร ในช่วง เดือนตุลาคม-พฤศจิกายน | 100,000 | - นายสมจิตร ครองสติ |
| | 6.2 ให้จัดทำสรุปสถิติเรื่องร้องเรียนที่เกิดจาก โครงการ พร้อมการวิเคราะห์ปัญหา สาเหตุ วิธีการ แก้ไข และผลการแก้ไข เพื่อใช้ประกอบในการจัดทำ | - พื้นที่โครงการ | - ปีละ 2 ครั้ง (ในช่วงเดือน เมษายน-พฤษภาคม จำนวน 1 ครั้ง และ | - อยู่ในงบดำเนินงาน ของโครงการ | - นายสมจิตร ครองสติ |

ตารางที่ 5.2-2 สรุปมาตรการติดตามตรวจสอบผลกระทบสิ่งแวดล้อมของโครงการ (ต่อ)

| องค์ประกอบทางสิ่งแวดล้อม และคุณค่าต่างๆ | ดัชนี | สถานที่ | ความถี่ | ค่าใช้จ่าย (บาท/ปี) | ผู้รับผิดชอบ |
|--|--|------------------|--|--------------------------------|------------------------|
| | รายงานผลการปฏิบัติตามมาตรการป้องกันและ แก้ไขผลกระทบสิ่งแวดล้อมและมาตรการติดตาม ตรวจสอบผลกระทบสิ่งแวดล้อม | | ในช่วงเดือนตุลาคม- พฤศจิกายน จำนวน 1 ครั้ง) | | |
| 7. อาชีวอนามัย และความ ปลอดภัย | 7.1 ให้มีการตรวจสอบสุขภาพของลูกจ้างที่ทำงาน เกี่ยวกับปัจจัยเสี่ยงโดยแพทย์แผนปัจจุบันชั้นหนึ่ง ที่ได้รับใบอนุญาตประกอบวิชาชีพเวชกรรมด้าน อาชีวเวชศาสตร์ หรือที่ผ่านการอบรมด้านอาชีวเวช ศาสตร์ให้ตรวจสอบสุขภาพของพนักงานเป็นประจำทุกปี ส่วนพนักงานที่จะรับเข้ามารับผิดชอบปฏิบัติงานใน พื้นที่ที่มีโอกาสสัมผัสกับฝุ่นละอองและเสียงดัง ให้ ดำเนินการตรวจสอบสุขภาพก่อนรับเข้าทำงาน ให้ เพิ่มเติมรายการตรวจดังนี้ - สุขภาพทั่วไป - สมรรถภาพการได้ยิน - สมรรถภาพปอด พร้อมทั้งการเอกซเรย์ปอด ทั้งนี้หากผลการตรวจสอบสุขภาพผิดปกติให้โครงการ ส่งพนักงานคนดังกล่าวเข้ารับการตรวจจากแพทย์ อาชีวเวชศาสตร์โดยละเอียด เพื่อหาสาเหตุและทำ การรักษาต่อไป หากแพทย์วินิจฉัยว่าความผิดปกติมี สาเหตุมาจากการปฏิบัติงานให้สลับหน้าที่ไปปฏิบัติ | - พื้นที่โครงการ | - หลังจากรับเข้าทำงาน ภายใน 30 วัน และ ต่อเนื่องปีละ 1 ครั้ง | - อยู่ในงบประมาณ ของโครงการ | - นายสมจิตร ครองสติ |

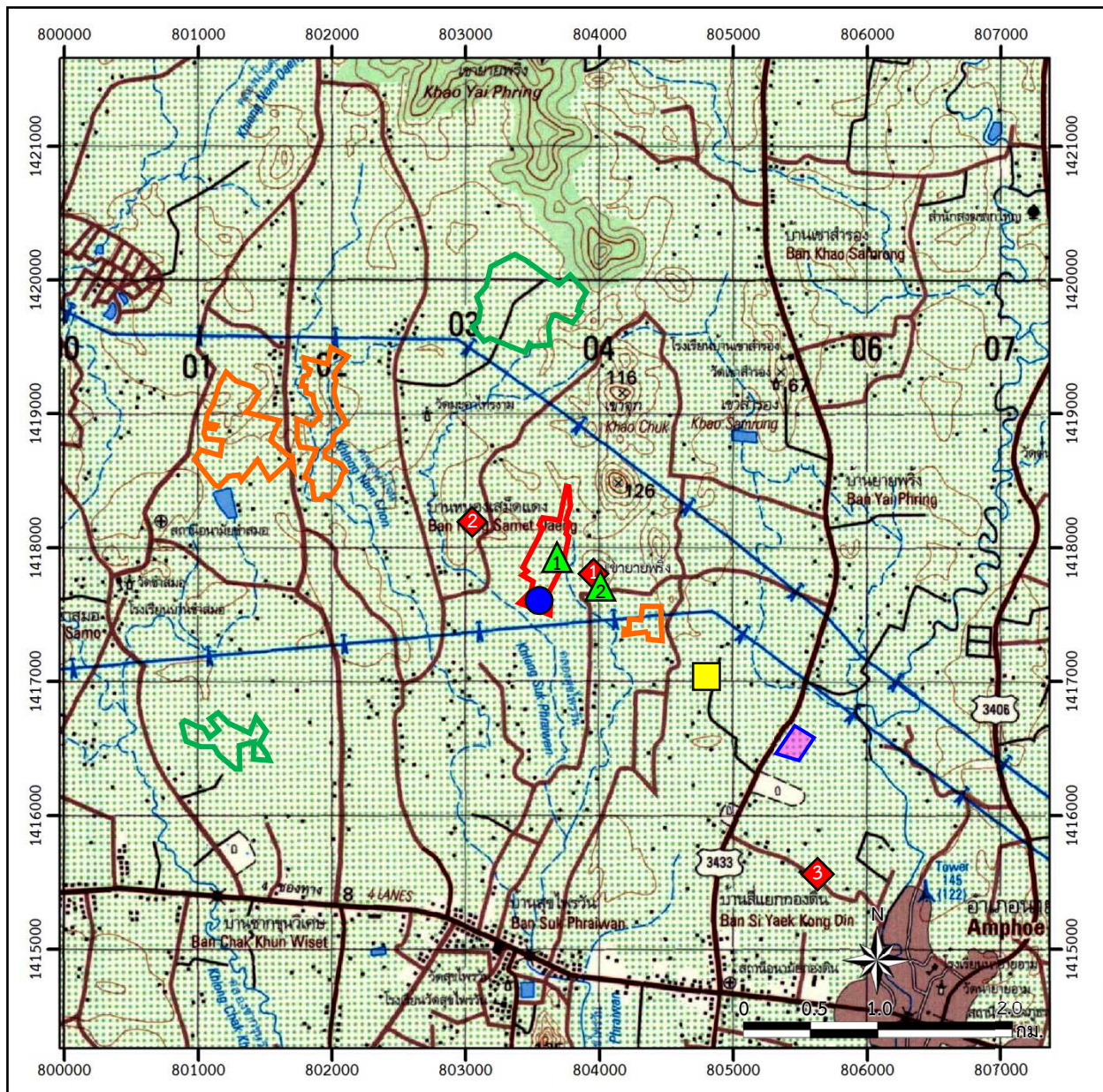
ตารางที่ 5.2-2 สรุปมาตรการติดตามตรวจสอบผลกระทบสิ่งแวดล้อมของโครงการ (ต่อ)

| องค์ประกอบทาง สิ่งแวดล้อมและคุณค่าต่างๆ | ดัชนี | สถานที่ | ความถี่ | ค่าใช้จ่าย (บาท/ปี) | ผู้รับผิดชอบ |
|--|---|---------------------|---|------------------------|---------------------|
| | หน้าที่อื่นที่ไม่เป็นเหตุเกี่ยวข้องกับโรคหรือความผิดปกติอื่น รวมทั้งจัดให้คนงานที่ไม่มีส่วนเกี่ยวข้องกับแหล่งกำเนิดผลกระทบต่อสุขภาพด้านฝุ่นละอองเสียง และอุบัติเหตุแยกส่วนจากบริเวณดังกล่าว | | | | |
| | 7.2 จัดมีการอบรมเพื่อให้ความรู้เกี่ยวกับความปลอดภัยในการทำงานและการใช้อุปกรณ์ป้องกันอันตราย ส่วนบุคคลและมีการทบทวนฝึกซ้อมอย่างสม่ำเสมอ | - พนักงานของโครงการ | - ปีละ 1 ครั้ง (ในช่วงเดือนเมษายน-พฤษภาคม) | - | - นายสมจิตร ครองสติ |
| | 7.3 ให้บันทึกสถิติและสาเหตุของการเกิดอุบัติเหตุและการป้องกันแก้ไข เพื่อใช้ประกอบในการจัดทำรายงานผลการปฏิบัติตามมาตรการป้องกันและแก้ไขผลกระทบสิ่งแวดล้อมและมาตรการติดตามตรวจสอบผลกระทบสิ่งแวดล้อม | - พื้นที่โครงการ | - ทุกครั้งที่เกิดอุบัติเหตุ และรายงานปีละ 2 ครั้ง ในช่วงเดือนเมษายน-พฤษภาคม จำนวน 1 ครั้ง และในช่วงเดือนตุลาคม-พฤศจิกายนจำนวน 1 ครั้ง | - | - นายสมจิตร ครองสติ |
| | 7.4 กำหนดให้มีการตรวจวัดสภาพแวดล้อมในการทำงานสำหรับพนักงานที่มีความเสี่ยงในการสัมผัสกับมลพิษ โดยให้ทำการตรวจวัดในดัชนีดังต่อไปนี้ - Respirable Dust - Total Dust - ตรวจวัดเสียงโดยการจำแนกตามความถี่ | - พื้นที่โครงการ | - ปีละ 1 ครั้ง (ในช่วงเดือนเมษายน-พฤษภาคม) | 20,000 | - นายสมจิตร ครองสติ |





ตารางที่ 5.2-2 สรุปมาตรการติดตามตรวจสอบผลกระทบสิ่งแวดล้อมของโครงการ (ต่อ)

| องค์ประกอบทาง สิ่งแวดล้อมและคุณค่าต่างๆ | ดัชนี | สถานที่ | ความถี่ | ค่าใช้จ่าย (บาท/ปี) | ผู้รับผิดชอบ |
|--|--|-----------------|---|--|-----------------------|
| 8. สุขภาพ/ทัศนียภาพ และการท่องเที่ยว | ให้ดำเนินการติดตามการฟื้นฟูพื้นที่หน้าเหมือง ชั้นบันไดควบคู่ไปกับการทำเหมืองแร่ และการฟื้นฟูใน พื้นที่สิ้นสุดการทำเหมืองในแต่ละช่วงปี ให้เป็นไปตาม แผนการปิดเหมืองและการฟื้นฟูพื้นที่จากการทำ เหมืองแร่ ตลอดอายุประทานบัตร ที่กำหนดไว้ใน รายงานการประเมินผลกระทบสิ่งแวดล้อม | -พื้นที่โครงการ | -ปีละ 1 ครั้ง (ในช่วงเดือน เมษายน-พฤษภาคม) | -ตามประกาศคณะกรรมการแร่ เรื่อง การวางหลักประกันการ ฟื้นฟูสภาพพื้นที่การทำเหมือง และเยียวยาผู้ได้รับผลกระทบ จากการทำเหมือง พ.ศ.2562 | -นายสมจิตร ครองสติ |




หมายเหตุ : โครงการต้องจัดทำรายงานผลการปฏิบัติตามมาตรการป้องกันและแก้ไขผลกระทบสิ่งแวดล้อมและมาตรการติดตามตรวจสอบผลกระทบสิ่งแวดล้อม ทุก 6 เดือน พร้อมทั้งจัดส่งรายงาน 2 ครั้งต่อปี คือ ภายในเดือนกรกฎาคม (รวบรวมผลการติดตามตรวจสอบของเดือนมกราคมถึงเดือนมิถุนายน) และภายในเดือนมกราคม (รวบรวมผลการติดตามตรวจสอบของเดือนกรกฎาคมถึงเดือนธันวาคมปีก่อน) ให้หน่วยงานอนุญาตตามประกาศกระทรวงทรัพยากรธรรมชาติและสิ่งแวดล้อม เรื่อง หลักเกณฑ์และวิธีการจัดทำรายงานผลการปฏิบัติตามมาตรการที่กำหนดไว้ในรายงานการประเมินผลกระทบสิ่งแวดล้อมซึ่งผู้ดำเนินการหรือผู้ขออนุญาตจะต้องจัดทำเมื่อได้รับอนุญาตให้ดำเนินโครงการหรือกิจการแล้ว พ.ศ.2561



สัญลักษณ์ :

-  พื้นที่โครงการ
-  ประทานบัตรข้างเคียง
-  คำขอประทานบัตรข้างเคียง
-  โรงเรียนจักรังศิลา

สถานีตรวจวัดคุณภาพอากาศและระดับเสียง

-  1 วัดเขายายพริ้ง
-  2 บ้านราษฎร์ หมู่ที่ 4 บ้านหนองเสม็ดแดง ทางด้านทิศตะวันตก
-  3 บ้านราษฎร์บริเวณใกล้เคียงโรงโม่หินจักรังศิลา



สถานีเก็บตัวอย่างน้ำใต้ดิน

-  บ่อบาดาลบ้านยายพริ้ง

สถานีตรวจวัดคุณภาพน้ำผิวดิน

-  บ่อ sump ของโครงการ

สถานีตรวจวัดความสั่นสะเทือน

-  1 ขอบแปลงประทานบัตร
-  2 วัดเขายายพริ้ง

ที่มา : กรมแผนที่ทหาร (2542) มาตราส่วน 1:50,000 ลำดับชุด L7018 ระวัง 5334 I ระบบ WGS 1984 UTM Zone47N, ข้อมูลสารสนเทศภูมิศาสตร์ของกรมอุตุนิยมวิทยาและกรมแผนที่ทหาร (www.dpim.go.th, ธันวาคม 2564), และการสำรวจภาคสนาม (มีนาคม 2564)

รูปที่ 5.2-2

แสดงตำแหน่งติดตามตรวจสอบผลกระทบสิ่งแวดล้อมของพื้นที่โครงการ